



Tabuľky sobášnosti slobodných
a tabuľky rozvodovosti podľa
dĺžky trvania manželstva na
Slovensku v rokoch 1996 – 2007

INFOSTAT

Výskumné demografické centrum

Tabuľky sobášnosti slobodných
a tabuľky rozvodovosti podľa
dĺžky trvania manželstva na
Slovensku v rokoch 1996 – 2007

Edícia: Akty
Bratislava, december 2008

Metodicko-analytická publikácia, ktorá popisuje metodiku výpočtu tabuliek sobášnosti slobodných a tabuliek rozvodovosti podľa dĺžky trvania manželstva na Slovensku v rokoch 1996 – 2007.

Autor: © Mgr. Branislav Šprocha
Výskumné demografické centrum
Inštitút informatiky a štatistiky (INFOSTAT) Bratislava

1. vydanie

URL: <http://www.infostat.sk/vdc/pdf/tabulky.pdf>

2008 © INFOSTAT – Inštitút informatiky a štatistiky Bratislava

Obsah tohto dokumentu je chránený autorským zákonom. Nemožno ho meniť alebo z neho odstrániť informácie o správe práv k nemu. Na spracovanie, preklad, adaptáciu, zaradenie do súborného diela, vystavenie, vykonávanie alebo prenos dokumentu je nutný súhlas nositeľa majetkových práv. Vyhradené je aj právo na udelenie súhlasu na rozmnožovanie a verejné rozširovanie rozmnožením, predajom alebo inou formou prevodu vlastníckeho práva. Bez súhlasu možno z obsahu tohto dokumentu použiť iba krátku časť vo forme citácie, len na účel jeho recenzie alebo kritiky alebo na vyučovacie účely, vedeckovýskumné účely alebo umelecké účely. Rozsah citácie nesmie presiahnuť rámec odôvodnený jej účelom. Majetkové práva vykonáva INFOSTAT – Inštitút informatiky a štatistiky Bratislava.

Práca neprešla jazykovou úpravou.

ISBN 978-80-89398-05-8

EAN 9788089398058

Obsah

Úvod	5
TEORETICKÁ ČASŤ	6
1. Tabuľky sobášnosti	6
1.2. Metodika výpočtu tabuliek sobášnosti slobodných	6
1.2.1 Priama metóda výpočtu pravdepodobnosti sobáša slobodných	8
1.2.1.1 Jednovýchodné tabuľky sobášnosti slobodných	9
1.2.1.2 Dvojvýchodné a viacvýchodné tabuľky sobášnosti slobodných	11
1.2.2 Nepriama metóda výpočtu pravdepodobnosti sobáša slobodných	12
1.3 Ďalšie funkcie tabuliek sobášnosti slobodných	14
2. Tabuľky rozvodovosti	17
2.1 Metodika výpočtu tabuliek rozvodovosti podľa dĺžky trvania manželstva	17
2.1.1 Metodika výpočtu (odhadu) vstupných dát	18
2.2.1 Výpočet tabuliek rozvodovosti	20
ANALYTICKÁ ČASŤ	22
1. Sobášnosť slobodných	22
1.1 Vývoj sobášnosti slobodných na Slovensku	22
1.2 Pravdepodobnosť sobáša slobodných	26
Záver	29
2. Rozvodovosť podľa dĺžky trvania manželstva	31
Záver	32
TABUĽKOVÁ ČASŤ	34
1. Tabuľky sobášnosti slobodných – Muži, Ženy 1996 - 2007	35
2. Tabuľky rozvodovosti podľa dĺžky trvania manželstva - 1996 – 2007	57
Zoznam použitej literatúry	69

Úvod

Publikácia Tabuľky sobášnosti slobodných a tabuľky rozvodovosti podľa dĺžky trvania manželstva na Slovensku v rokoch 1996 – 2007 sa snaží prehĺbiť poznatky o metodických nástrojoch sledujúcich sobášnosť a rozvodovosť a pomocou nich tiež priblížiť základný vývoj týchto procesov na Slovensku v poslednom období .

Na základe takto koncipovaného zámeru je práca rozdelená do troch na seba nadväzujúcich častí. Prvá si dáva za úlohu podrobne popísať metodiku tabuliek sobášnosti slobodných a tabuliek rozvodovosti podľa dĺžky trvania manželstva v závislosti od triedenia vstupných údajov. Okrem toho sa snažíme upozorniť na základné úskalía, a to nielen pri samotnom výpočte, ale tiež pri interpretácii získaných výsledkov.

Druhá časť sa venuje stručnej analýze výsledkov. Okrem podrobnejšieho popisu vývoja jednotlivých tabuľkových ukazovateľov v období 1996 – 2007 sa snažíme čiastočne tento vsadiť do širšieho časového rámca a poukázať tak na dlhodobější kontext skúmaných zmien a ich hĺbku.

Posledná časť zahŕňa výsledné jednovýchodné tabuľky sobášnosti slobodných počítané priamou metódou pre mužov a ženy v sledovanom období spolu so základnými ukazovateľmi a tabuľky rozvodovosti podľa dĺžky trvania manželstva.

Publikácia je určená všetkým záujemcom o populačnú problematiku a najmä tým, ktorí si chcú osvojiť na Slovensku doposiaľ zanedbávaný metodický aparát analytického hodnotenia sobášnosti a rozvodovosti.

Teoretická časť

1. Tabuľky sobášnosti

Tabuľky sobášnosti predstavujú jeden z najlepších a najdokonalejších nástrojov slúžiacich na analýzu procesu sobášnosti. Patria do súboru tabuliek života, z ktorých asi najznámejšie a najčastejšie publikované sú úmrtnostné tabuľky. Príčinu tohto stavu je treba hľadať predovšetkým v pomerne náročnej dátovej základni pre výpočet tabuliek sobášnosti, rozvodovosti a plodnosti. Tá v mnohých prípadoch znemožňuje ich konštrukciu.

Okrem tohto problému je potrebné spomenúť tiež, že existuje viacero metód výpočtu tabuliek života, čím sa tieto navzájom stávajú len ťažko porovnateľné. Preto je dôležité používať jednu vybranú metódu a pri každej publikácii výsledkov uviesť, ako sme k nim dospeli.

Na základe týchto problémov sa pokúsime v nasledujúcej časti popísať základné metódy konštrukcie tabuliek sobášnosti v závislosti od dostupnosti dát.

1.2. Metodika výpočtu tabuliek sobášnosti slobodných

Tabuľky sobášnosti predstavujú fiktívny model, kde skutočná intenzita sledovaného procesu je aplikovaná na neexistujúcu kohortu slobodných. Týmto postupom očisťujeme sobášnosť od deformácie zapríčinenej vekovou štruktúrou populácie a tiež od vplyvu niektorých ďalších procesov ako napr. migrácia či úmrtnosť [1].

Samotné štúdium procesu sobášnosti môžeme rozdeliť do dvoch kategórií. Jednak je to analýza prvých sobášov, teda sobášov slobodných, a jednak sú to opakované sobáše, a teda sobáše rozvedených a ovdovených. V našej metodologickej vsuvke sa zameriame len na sobáše slobodných.

Okrem vyššie načrtnutého pohľadu je možné pri samotnej analýze zvoliť dva prístupy z hľadiska času. Longitudinálny spôsob štúdia sobášnosti predstavuje analýzu procesu uzatvárania manželstva v danej jednej alebo viacerých sledovaných generáciách. V podstate tak sledujeme demografickú históriu od vstupu príslušníkov generácie alebo generácií od veku kedy sú jedinci schopní, respektíve kedy im právne normy umožňujú uzavrieť manželstvo. Popísanú situáciu môžeme vidieť na obrázku č.1.

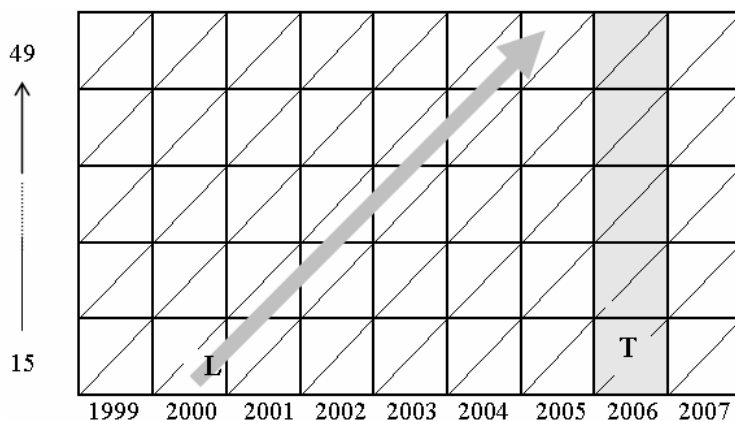
Transverzálny prístup sa snaží popísať úroveň daného procesu v určitom časovom okamihu, napríklad v jednom roku. Na intenzite a časovaní sa však podieľa takmer 35 generácií, ak

berieme do úvahy reprodukčné obdobie vymedzené vekovým intervalom 15 až 49 rokov. Každá z generácií však má svoju jedinečnú demografickú históriu, vyznačuje sa rozdielnou fázou demografickej reprodukcie, v ktorej sa v sledovanej populácii nachádza. Z takto odlišných generácií sa vytvorí jedna fiktívna, ktorá reprezentuje úroveň sledovaného procesu v danom časovom úseku (pozri obrázok č.1).

Z tohto pohľadu je zrejmé, že pre analýzu sobášnosti je longitudinálny prístup vhodnejší, pretože sleduje zmeny v intenzite sobášnosti v závislosti na veku u jednotlivých generácií, ktoré sú nositeľky zmien reprodukčného správania, kým v transverzálnom prístupe je výsledná intenzita rôznymi generáciami. Žiaľ pre prvý prípad slovenská štatistika neponúka dostatočne dlhú časovú radu potrebných údajov (sobáše slobodných triedené podľa veku a dátumu narodenia), preto sa v nasledujúcej časti budeme venovať len transverzálnemu prístupu.

Pri konštrukcii tabuliek popisujúcich uzatváranie manželstva slobodnými osobami môžeme vychádzať z dvoch predpokladov. V prvom si stanovíme, že samotný proces nie je ovplyvnený udalosťami, ktoré znemožnia uzavrieť sobáš (napríklad úmrtie slobodných, migrácia slobodných) a výstup z kohorty slobodných je možný len uzavretím manželstva. V druhom prípade rátame aj s tým, že výstup z kohorty slobodných je možný nielen sobášom slobodných, ale tiež rušivými procesmi (spomínané úmrtie slobodných, emigrácia slobodných a pod.). V prvom prípade konštruujeme tzv. jednovýchodné tabuľky sobášnosti, ktoré popisujú proces sobášnosti v „čistom“ stave bez rušivých procesov, a v druhom prípade dvojevýchodné (ak je výstup z kohorty slobodných možný napríklad sobášom a úmrtím) respektíve viacvýchodné.

Obrázok č. 1: Transverzálny (T) a longitudinálny (L) pohľad na sobášnosť.



Na prvý pohľad sa zdá, že viacvýchodné tabuľky sa logicky oveľa viac približujú k realite, no ako poznamenáva Rychtaříková, v takomto prípade nie sme schopní posúdiť samostatne vplyv sobášnosti a ostatných procesov, a preto sú menej vhodné k analýze [1]. Príkladom takejto nedokonalosti viacvýchodných tabuliek sobášnosti môže byť prípad, kedy sledujeme dve populácie s rozdielnou intenzitou úmrtnosti (vo veku 15 – 49), prípadne ak sa intenzita úmrtnosti v sledovanej populácii mení výrazne v čase. V takýchto prípadoch potom nemôžeme spoľahlivo určiť, ktorá populácia má vyššiu intenzitu sobášnosti, pretože u populácie s vyššou úmrtnosťou

je takto meraná úroveň sobášnosti podhodnotená o počet sobášov, ktorým vyšší podiel úmrtí zabránil v realizácii.

Základným princípom konštrukcie sobášnych tabuliek je určenie pravdepodobnosti uzavretia sobáša pre slobodnú osobu v presnom veku (x') na intervale ($x', x'+\delta$). Takto definovanú pravdepodobnosť môžeme v závislosti od dostupných dát vypočítať priamou alebo nepriamou metódou. V nasledujúcej časti sa budeme snažiť popísať základné kroky pre výpočet všetkých typov sobášnych tabuliek (jednovýchodných i viacvýchodných), a to pomocou priamej i nepriamej metódy.

1.2.1 Priama metóda výpočtu pravdepodobnosti sobáša slobodných

Priama metóda výpočtu sobášnych tabuliek slobodných predpokladá, že máme k dispozícii sobáše a úmrtia slobodných podľa veku, generácií a roku udalosti (pozri obrázok č.2). Z takýchto elementárnych súborov udalostí sme schopní počítat' pravdepodobnosť sobáša slobodných priamo bez prevodu mier na pravdepodobnosti (pozri časť 1.2.2).

Pre nasledujúce výpočty si na začiatku zdefinujeme:

${}^z S_x^s$ – počet sobášov slobodných v dokončenom veku (x), z generácie (z), v roku (t)

${}^z D_x^s$ – počet úmrtí slobodných v dokončenom veku (x), z generácie (z), v roku (t)

${}^z I_x^s$ – počet imigrujúcich slobodných osôb v dokončenom veku (x), z generácie (z), v roku (t)

${}^z E_x^s$ – počet emigrujúcich slobodných osôb v dokončenom veku (x), z generácie (z), v roku (t)

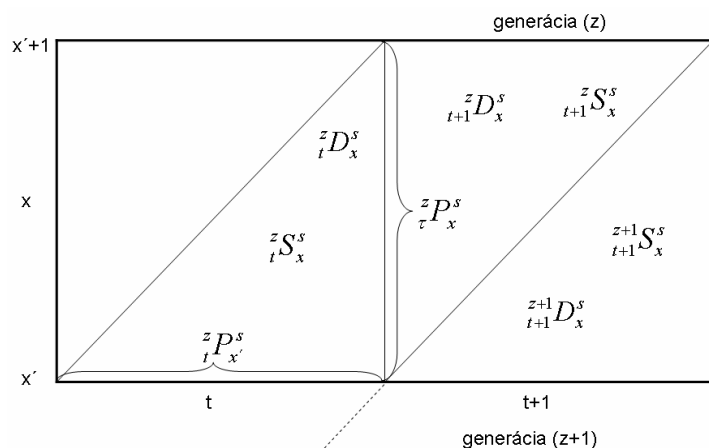
${}^z P_x^s$ – počet slobodných vo veku (x) k 1.1. (resp. 31.12.) v roku (t)

Potom môžeme zaviesť symboliku:

$q_{x'}^m$ – pravdepodobnosť uzavrieť sobáš slobodnou osobou

$q_{x'}^s$ – pravdepodobnosť úmrtia slobodnej osoby

Obrázok č. 2: Náčrt potrebného triedenia dát pre výpočet tabuliek sobášnosti priamou metódou



1.2.1.1 Jednovýchodné tabuľky sobášnosti slobodných

Základný predpoklad spočíva v tom, že medzi dvomi presnými vekmi (x' , $x'+1$) je výstup z kohorty slobodných možný len sobášom. Celkový počet sobášov slobodných tak zvyšujeme o počet sobášov, ktoré sa neuskutočnili v dôsledku úmrtia slobodných osôb a to za predpokladu, že zomretí slobodní by uzatvárali sobáš s rovnakou intenzitou ako žijúci.

Na určitom vekovom intervale (x' , $x'+1$) môžu u slobodnej osoby, ktorá sa dožila presného veku (x') logicky nastať nasledujúce situácie¹:

- slobodná osoba zomrie,
- slobodná osoba sa dožije ďalšieho presného veku ($x'+1$) a zostane slobodná,
- slobodná osoba v danom vekovom intervale vstúpi do manželstva.

Na základe týchto logických koncepcií môžeme ďalej prehlásiť:

- Ak by sa všetky sobáše odohrali hneď na začiatku sledovaného vekového intervalu respektíve v presnom veku (x'), potom by teoreticky nedošlo k žiadnemu úmrtiu slobodnej osoby.
- Ak by sa všetky sobáše slobodných uskutočnili na konci sledovaného obdobia respektíve tesne pred dovŕšením presného veku ($x'+1$), potom by kohortu slobodných osôb znižovala ich úmrtnosť, čím by zabraňovala týmto osobám uzavrieť sobáš.

Z týchto dvoch krajných uvedených situácií zoberieme priemer, pričom ich môžeme zapísať v tvare:

1. počet úmrtí slobodných, ktorý znemožnil uzatvorenie sobáša v danom intervale

$$P_{x'}^s \cdot \frac{q_{x'}^m \cdot q_{x'}^s}{2} \quad (1)$$

2. sobáše, ktoré sa uskutočnili skôr ako mohli tieto osoby zomrieť slobodné

$$P_{x'}^s \cdot \frac{q_{x'}^s \cdot q_{x'}^m}{2} \quad (2)$$

Celkový počet sobášov slobodných potom predstavuje:

$${}_{t,t+1}^z S_x^s = {}^z P_{x'}^s \cdot (1 - q_{x'}^s) \cdot q_{x'}^m + P_{x'}^s \cdot \frac{q_{x'}^s \cdot q_{x'}^m}{2} \quad (3)$$

kde prvá časť polynómu charakterizuje tie osoby, ktoré v danom intervale zostali nažive a vstúpili do manželstva a druhá časť predstavuje sobáše slobodných pred tým ako zomreli.

Následnou úpravou tejto rovnice dostávame výraz:

¹ V našom prípade nebudeme uvažovať o migrácii a ani o situácii kedy obidve udalosti nastanú súčasne.

$$q_{x'}^m = \frac{{}_{t,t+1}S_x^s}{zP_{x'}^s - \frac{{}_zP_{x'}^s \cdot q_{x'}^s}{2}} \quad (4)$$

Analogickým spôsobom môžeme získať výraz pre výpočet pravdepodobnosti úmrtia slobodných za neexistencie rušivých okolností (napr. sobáša slobodných).

$$q_{x'}^s = \frac{{}_{t,t+1}D_x^s}{zP_{x'}^s - \frac{{}_zP_{x'}^s \cdot q_{x'}^m}{2}} \quad (5)$$

Úpravou týchto výrazov získame dve kvadratické rovnice o dvoch neznámych. Riešenie takýchto rovníc je však pomerne náročné, a preto sa prijíma určitá aproximácia, ktorá v konečnom dôsledku neovplyvňuje alebo len veľmi minimálne ovplyvňuje hodnoty pravdepodobnosti sobáša slobodných respektíve pravdepodobnosti úmrtia slobodných [1].

$$q_{x'}^m = \frac{{}_{t,t+1}S_x^s}{zP_{x'}^s - \frac{{}_{t,t+1}D_x^s}{2}} \quad (6)$$

$$q_{x'}^s = \frac{{}_{t,t+1}D_x^s}{zP_{x'}^s - \frac{{}_{t,t+1}S_x^s}{2}} \quad (7)$$

pričom podľa obrázka č.1. platí:

$${}_tP_{x'}^s = {}_zP_x^s - {}_tS_x^z + {}_tD_x^z \quad (8)$$

Tieto rovnice je možné použiť vo všetkých prípadoch, kedy sa snažíme vyjadriť pravdepodobnosť nastania nejakého javu za neexistencie rušivých udalostí. Vo všeobecnosti predstavujú počet udalostí vzťahovaných k exponovanej populácii, u ktorej tieto udalosti môžu nastať zmenšovanej o polovicu rušivých udalostí.

Študované udalosti, teda sobáše slobodných sú v čitateli, pričom v menovateli je exponovaná populácia (dožívajúci slobodní presného veku x') zmenšovaná o polovicu rušivých udalostí (úmrtí slobodných).

Okrem úmrtnosti k rušivým procesom môžeme zaradiť aj migrácie slobodných. V našom prípade sme k výpočtu pravdepodobnosti sobáša slobodných začlenili aj počet imigrujúcich a tiež počet emigrujúcich slobodných osôb.

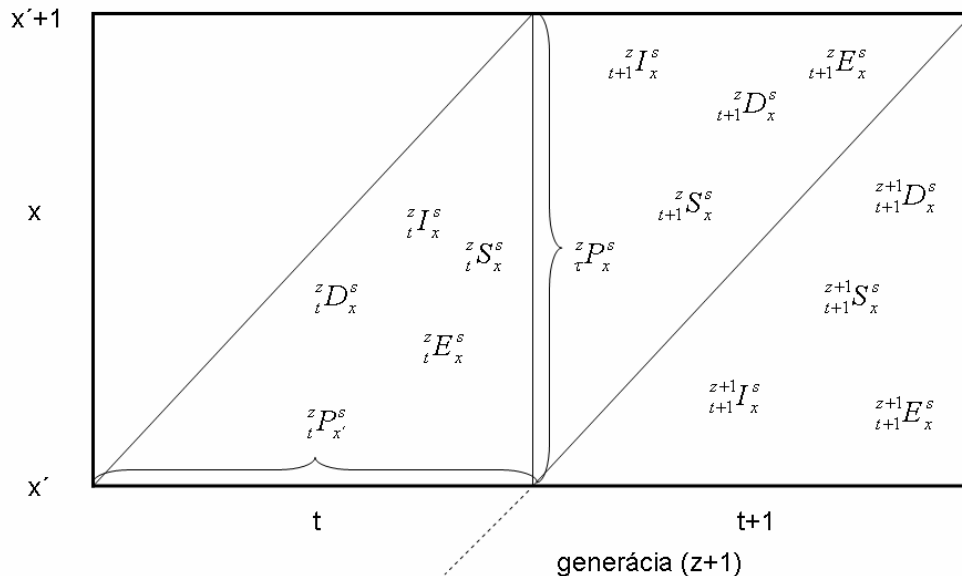
Potom podľa obrázka č. 3 je výpočet pravdepodobnosti sobáša slobodných osôb počítaný analogicky ako pri obrázku č.2 len sa do výpočtu zahrnú aj počty slobodných emigrantov a imigrantov:

$$q_{x'}^m = \frac{{}^z S_x^s + {}^z S_x^s}{{}^z P_{x'}^s - \frac{{}^z D_x^s + {}^z D_x^s}{2} + \frac{{}^z I_x^s + {}^z I_x^s}{2} - \frac{{}^z E_x^s + {}^z E_x^s}{2}} \quad (9)$$

pričom:

$${}^z P_{x'}^s = {}^z P_x^s - {}^z S_x^z + {}^z D_x^z - {}^z I_x^z + {}^z E_x^z \quad (10)$$

Obrázok č. 3: Náčrt jednotlivých uvažovaných udalostí vstupujúcich do procesu sobášnosti generácia (z)



1.2.1.2 Dvojvýchodné a viacvýchodné tabuľky sobášnosti slobodných

Pri výpočte dvojvýchodných alebo viacvýchodných tabuliek sobášnosti slobodných uvažujeme javy – úmrtie a sobáš slobodných respektíve všetky uvažované udalosti za nezlučiteľné. Výstup z kohorty slobodných je potom možný buď úmrtím, sobášom alebo emigráciou slobodných osôb, pričom naopak imigrácia slobodných osôb predstavuje vstup do kohorty slobodných. Pri takto definovanej situácii potom platia nasledujúce vzťahy:

1.) pre pravdepodobnosť sobáša slobodných:

$$q_{x'}^m = \frac{{}^z S_x^s + {}^z S_x^s}{{}^z P_{x'}^s} \quad (11)$$

2.) pre pravdepodobnosť úmrtia slobodných:

$$q_{x'}^s = \frac{{}^z D_x^s + {}^z D_x^s}{{}^z P_{x'}^s} \quad (12)$$

3.) analogicky pre pravdepodobnosť imigrácie a emigrácie slobodných:

$$q_{x'}^i = \frac{{}^z I_x^s + {}^{z-1} I_x^s}{{}^z P_{x'}^s} \quad (13)$$

$$q_{x'}^e = \frac{{}^z E_x^s + {}^{z-1} E_x^s}{{}^z P_{x'}^s} \quad (14)$$

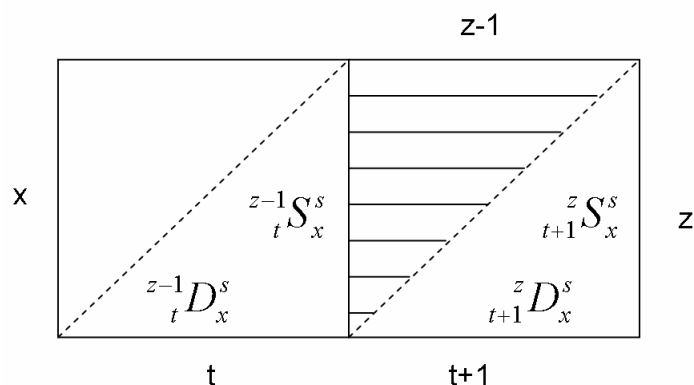
1.2.2 Nepriama metóda výpočtu pravdepodobnosti sobáša slobodných

Táto metóda je založená na prevode mier sobášnosti slobodných podľa veku na pravdepodobnosti uzavrieť sobáš slobodnými osobami v jednotlivých vekových skupinách. Slovenská štatistika dlhodobo triedila sobáše v III. hlavných súboroch udalostí (až od roku 1996 sa v Pramennom diele publikujú aj jednotlivé elementárne súbory udalostí), a preto v nasledujúcej časti popíšeme postup konštrukcie tabuliek sobášnosti z takto triedených dát.

Vo všeobecnosti je základným krokom prevod III. hlavných súborov udalostí do I. hlavných súborov udalostí. Urobíme to tým spôsobom, že predpokladáme nasledujúce zjednodušenia:

- horný elementárny súbor udalostí v roku (t) sa rovná dolnému elementárnemu súboru v roku (t+1),
- jav popísaný v prvom bode platí, ak obidve susedné generácie (z) a (z-1) majú približne rovnaký počet narodených a približne podobnú demografickú históriu,
- jednotlivé ďalšie udalosti – sobášnosť slobodných, úmrtnosť slobodných sú rozložené rovnomerne na celom uvažovanom intervale.

Obrázok č. 4: Náčrt základného predpokladu pri prevode tretieho hlavného súboru udalostí na prvý hlavný súbor²



Na základe takto stanovených predpokladov môžeme potom napísať:

$${}^{z-1} S_x^s = {}^z S_x^s \quad (15)$$

² Oblasť vyznačená šrafovou je rovnaká pre tretí hlavný súbor i pre prvý hlavný súbor udalostí.

$${}_{t-1}D_x^s = {}_{t+1}^z D_x^s \quad (16)$$

Pre výpočet mier sobášnosti slobodných podľa veku platí nasledujúci vzťah:

$$s_x^s = \frac{S_x^s}{P_x^s} \quad (17)$$

Takto definované miery predstavujú počet prvých sobášov vzťahnutých k strednému stavu slobodných vo veku (x).

Ak tento vzťah použijeme pre miery v I. hlavnom súbore udalostí, dostaneme:

$$s_x^s = \frac{{}_{t,t+1}S_x^s}{{}_tP_{x'}^s - \frac{{}_{t,t+1}D^s}{2} - \frac{{}_{t,t+1}S^s}{2}} \quad (18)$$

Potom po dosadení rovníc (6) a (7) a následnej úprave získame vzťah medzi mierami a pravdepodobnosťami:

$$s_x^s = \frac{q_{x'}^m \cdot {}_tP_{x'}^s}{{}_tP_{x'}^s - \frac{{}_tP_{x'}^s \cdot q_{x'}^s}{2} - \frac{{}_tP_{x'}^s \cdot q_{x'}^m}{2}} = \frac{q_{x'}^m \cdot {}_tP_{x'}^s}{{}_tP_{x'}^s \left[1 - \frac{q_{x'}^s}{2} - \frac{q_{x'}^m}{2} \right]} = \frac{q_{x'}^m}{1 - \frac{q_{x'}^s}{2} - \frac{q_{x'}^m}{2}} \quad (19)$$

Analogicky získame rovnicu pre vyjadrenie vzťahu mier úmrtnosti slobodných a pravdepodobnosti:

$$u_x^s = \frac{q_x^s}{1 - \frac{q_x^m}{2} - \frac{q_x^s}{2}} \quad (20)$$

Riešením týchto dvoch rovníc napokon získame výsledné vzťahy potrebné na prevod mier na pravdepodobnosti:

$$q_{x'}^m = \frac{2 \cdot s_x^s}{2 + s_x^s + u_x^s} \quad (21)$$

$$q_{x'}^s = \frac{2 \cdot u_x^s}{2 + s_x^s + u_x^s} \quad (22)$$

Uvedené rovnice v takejto podobe sú použiteľné pre jednorôčné vekové intervaly a pre všetky súbory udalostí. Pre výpočet viacročných (n-ročných) intervalov je potrebné každú mieru vo vzorci vynásobiť šírkou príslušného intervalu:

$$q_{x',x+n}^m = \frac{2 \cdot n \cdot s_{x,x+n}^s}{2 + n \cdot s_{x,x+n}^s + n \cdot u_{x,x+n}^s} \quad (23)$$

Vyššie uvedené vzorce (21 a 22) sa používajú pre výpočet 2-východných resp. analogicky ich možno použiť pre viacvýchodné sobáše tabuľky slobodných. Pre jednovýchodné tabuľky sa

z vypočítaných mier sobášnosti slobodných podľa veku dajú odvodiť potrebné pravdepodobnosti pomocou nasledujúcich vzorcov:

$$q_{x'}^m = \frac{2 \cdot s_x^s}{2 + s_x^s} \quad (24)$$

a pre ľubovoľne široký vekový interval:

$$q_{x',x+n}^m = \frac{2 \cdot n \cdot s_{x,x+n}^s}{2 + n \cdot s_{x,x+n}^s} \quad (25)$$

Všetky doposiaľ použité prevodné schémy mier na pravdepodobnosti boli založené na predpoklade rovnomerného lineárneho rozloženia udalostí v sledovanom vekovom intervale. Ak budeme uvažovať o exponenciálnom rozložení udalostí, môžeme použiť vzťah známy z výpočtu pravdepodobností úmrtia v úmrtnostných tabuľkách,

$$q_{x'}^m = 1 - e^{-s_x^s} \quad (26)$$

respektíve pre ľubovoľne široký vekový interval:

$$q_{x',x+n}^m = 1 - e^{-s_{x,x+n}^s} \quad (27)$$

Ako je na prvý pohľad zrejmé, tieto vzťahy je možné aplikovať len na zostavenie jednovýchodných sobášnych tabuliek slobodných.

1.3 Ďalšie funkcie tabuliek sobášnosti slobodných

Odhad pravdepodobnosti uzatvorenia sobáša slobodnou osobou medzi dvomi presnými vekmi tvorí základný predpoklad pre výpočet tabuliek sobášnosti slobodných. Táto funkcia však nepredstavuje ich jediný prvok. Na základe hodnôt pravdepodobností sa počítajú ďalšie, nemenej dôležité funkcie charakterizujúce intenzitu sobášnosti slobodných.

Podobne ako u úmrtnostných tabuliek, je aj u tabuliek sobášnosti slobodných základnou ideou aplikácia pravdepodobností nastania sledovaného javu na fiktívnu kohortu, u ktorej sa môže daná udalosť uskutočniť. V našom prípade hovoríme o tabuľkovom počte slobodných osôb. Pre výpočet tabuliek sa tak vytvára nereálna tabuľková populácia slobodných osôb, ktorej veľkosť sa z praktických dôvodov v dokončenom veku 15 rokov volí v násobkoch desiatich, najčastejšie ako 100 000.

Takto definovaná fiktívna populácia sa následne vystaví pôsobeniu pravdepodobnosti, že slobodná osoba vstúpi do manželstva medzi dvomi presnými vekmi, pričom u viacvýchodných tabuliek je tiež vystavená pravdepodobnostiam úmrtia a migrácie slobodných v jednotlivých vekových skupinách. Výsledkom pôsobenia týchto pravdepodobností je tabuľkový počet sobášov slobodných respektíve tabuľkový počet úmrtí a migrujúcich slobodných. Týmto

spôsobom tak vyjadríme počet osôb, ktoré z danej pôvodnej kohorty vystúpili, a preto ich musíme z nej následne odpočítať.

Ak označíme tabuľkový počet slobodných osôb dožívajúcich sa presného veku (x) ako l_x , tabuľkové sobáše d_x^m a tabuľkový počet zomretých slobodných osôb d_x^s , potom platí:

$$d_x^m = l_x^m \cdot q_x^m \quad (28)$$

$$d_x^s = l_x^m \cdot q_x^s \quad (29)$$

$$l_{x',x'+1}^m = l_x^m - d_x^m - d_x^s \quad (30)$$

Výslednou funkciou sobášnych tabuliek je potom tabuľkový počet slobodných osôb v presnom veku 50 rokov. Tento ukazovateľ je meradlom intenzity sobášnosti sledovanej populácie. Ukazuje aký podiel slobodných osôb by za existencie daných intenzít sobášnosti slobodných a ich rozloženia podľa veku nikdy nevstúpil do manželstva na vekovom intervale 15 až 49 rokov.

Záver

Výber metodiky výpočtu pravdepodobnosti sobáša slobodných ako základnej funkcie tabuliek závisí do veľkej miery od dostupnosti vstupných údajov. Ako však ukazuje tabuľka č.1, jednotlivé metodické postupy so sebou logicky prinášajú odlišné výsledky. Vo všeobecnosti prevod mier na pravdepodobnosti, a tým používanie nepriamej metódy výpočtu, je vďaka niektorým zovšeobecneniam vždy menej presné ako výpočet priamou metódou. Okrem toho je treba podotknúť, že miery sú citlivé na zmeny časovania udalostí, a preto je potrebné na tento fakt brať ohľad pri interpretácii výsledkov.

Pri porovnaní jednovýchodných a viacvýchodných tabuliek zistíme, že počet slobodných vo veku 50 rokov je u viacvýchodných vždy menší. Príčinou je fakt, že tento súbor je zmenšovaný ďalšími rušivými udalosťami, ako sú emigrácia a úmrtia slobodných osôb. Z tohto vyplýva, že pri porovnaní výsledkov tabuliek sobášnosti slobodných je veľmi potrebné poznať, o aký typ tabuliek ide a akou metódou boli vypočítané vstupné pravdepodobnosti sobáša slobodných.

Tabuľka č. 1: Porovnanie vybraných funkcií tabuliek sobášnosti slobodných v závislosti od metódy výpočtu

Vek	Tabuľkový počet slobodných osôb				Pravdepodobnosť uzavrieť prvý sobáš			
	Nepriama – exponen. metóda, jednových. tabuľka	Nepriama – exponen. metóda, viacvých. tabuľka	Priama metóda, jednových. tabuľka	Priama metóda, viacvých. tabuľka	Nepriama – exponen. metóda, jednových. tabuľka	Nepriama – exponen. metóda, viacvých. tabuľka	Priama metóda, jednových. tabuľka	Priama metóda, viacvých. tabuľka
15	100000	100000	100000	100000	0,0000	0,0000	0,0000	0,0000
16	100000	99978	99945	100000	0,0011	0,0011	0,0008	0,0008
17	99892	99852	99827	99916	0,0036	0,0036	0,0029	0,0029
18	99537	99476	99510	99629	0,0167	0,0167	0,0168	0,0167
19	97869	97774	97810	97956	0,0193	0,0193	0,0207	0,0206
20	95982	95876	95781	95925	0,0264	0,0264	0,0271	0,0268
21	93444	93323	93170	93326	0,0328	0,0328	0,0322	0,0317
22	90383	90242	90162	90323	0,0421	0,0421	0,0434	0,0426
23	86579	86417	86266	86404	0,0537	0,0537	0,0551	0,0538
24	81931	81759	81579	81643	0,0665	0,0665	0,0649	0,0630
25	76485	76291	76368	76348	0,0746	0,0747	0,0766	0,0741
26	70776	70563	70604	70503	0,0800	0,0800	0,0830	0,0802
27	65115	64883	64865	64649	0,0848	0,0848	0,0855	0,0824
28	59594	59353	59434	59122	0,0883	0,0883	0,0856	0,0823
29	54333	54074	54468	54061	0,0835	0,0835	0,0822	0,0791
30	49798	49533	50083	49615	0,0793	0,0793	0,0795	0,0767
31	45850	45565	46154	45672	0,0643	0,0644	0,0647	0,0628
32	42899	42599	43161	42716	0,0576	0,0576	0,0574	0,0558
33	40430	40125	40681	40266	0,0503	0,0503	0,0488	0,0476
34	38396	38020	38643	38300	0,0428	0,0428	0,0422	0,0413
35	36754	36358	36962	36684	0,0344	0,0344	0,0337	0,0332
36	35488	35059	35686	35446	0,0287	0,0287	0,0331	0,0326
37	34468	33986	34456	34274	0,0238	0,0238	0,0223	0,0220
38	33646	33118	33667	33511	0,0207	0,0207	0,0206	0,0205
39	32949	32386	32940	32819	0,0156	0,0156	0,0167	0,0166
40	32436	31842	32333	32271	0,0117	0,0117	0,0124	0,0123
41	32056	31387	31839	31871	0,0109	0,0109	0,0081	0,0081
42	31706	30954	31498	31612	0,0104	0,0104	0,0134	0,0133
43	31376	30540	30953	31187	0,0084	0,0084	0,0086	0,0085
44	31113	30131	30541	30920	0,0093	0,0093	0,0065	0,0065
45	30824	29761	30249	30718	0,0047	0,0047	0,0076	0,0075
46	30679	29508	29897	30485	0,0066	0,0066	0,0073	0,0073
47	30477	29185	29525	30262	0,0055	0,0055	0,0061	0,0061
48	30310	28902	29228	30077	0,0057	0,0057	0,0055	0,0055
49	30138	28613	28974	29912	0,0059	0,0059	0,0055	0,0055
50	29962	28325	28674	29747	*	*	*	*

2. Tabuľky rozvodovosti

Každé manželstvo je vo svojej podstate už od okamihu svojho vzniku vystavené určitému riziku zániku. Jednak je to pôsobením úmrtnosti, a teda úmrtím jedného prípadne oboch partnerov, ale tiež právnym zrušením manželstva – rozvodom. Kým prvá uvedená príčina rozpadu manželstva má biologický charakter, druhá je úzko spätá s rozvodovou legislatívou a viacerými sociálno-kultúrnymi faktormi.

Okrem týchto formálnych zánikov manželstva samozrejme môže manželstvo prestať plniť svoje biologicko-spoločenské funkcie z veľkého množstva ďalších príčin. Štatistika takéto „rozpadnuté“ manželské vzťahy žiaľ neeviduje, a preto sa môžeme venovať len legislatívne ukončeným manželským zväzkom.

Cieľom tejto časti práce je popísať intenzitu rozvodovosti v populácii Slovenska v rokoch 1996 – 2007 pomocou tabuliek rozvodovosti konštruovaných podľa dĺžky trvania manželstva.

Za hraničnú dĺžku sme zvolili 20-ročný interval, a to z prakticko-logických dôvodov. Ako si ukážeme nižšie, metodika výpočtu rozvodových tabuliek je pomerne náročná na vstupné údaje. Tie bolo potrebné v niektorých prípadoch odhadnúť (so snahou o čo najvyššiu presnosť) a nie vždy nám publikované údaje umožňovali skúmať daný proces aj po viac ako 20 rokoch trvania manželstva. Okrem toho sa domnievame, že z demografického hľadiska je 20-ročný interval dostatočne široký na pokrytie väčšiny z obdobia manželského života, v ktorom dochádza k reprodukcii.

2.1 Metodika výpočtu tabuliek rozvodovosti podľa dĺžky trvania manželstva

Klasický prístup výpočtu aplikovaný pri ostatných tabuľkách života, kedy sa pravdepodobnosť nastania skúmaného javu aplikuje na fiktívnu tabuľkovú populáciu nie je, v prípade tabuliek rozvodovosti možné realizovať. Príčinou tohto stavu je predpoklad, ktorý je takto explicitne vnášaný do koreňa týchto tabuliek. V prípade tabuliek sobášnosti slobodných i úmrtnostných tabuliek na začiatku sledovaného veku fiktívna tabuľková populácia vyjadruje stav, ktorý je možné vidieť aj u reálnej populácie. Napríklad u tabuliek sobášnosti slobodných všetci jedinci vo veku 15 rokov sú slobodní aj v reálnej aj vo fiktívnej tabuľkovej populácii. U tabuliek rozvodovosti však nemôžeme na ich začiatku zvoliť, že všetky osoby, ktoré predstavujú tabuľkovú populáciu, už vstúpili do manželstva a tvoria tak exponovanú populáciu, pretože to nezodpovedá realite. Do manželstva postupne vstupujú osoby počas celého reprodukčného obdobia, a preto sa exponovaná populácia stále mení. Z tohto dôvodu je potrebné pristúpiť k odlišnému spôsobu konštrukcie.

Podstatou výpočtu rozvodových tabuliek je určitý druh kohortnej analýzy. Tá predstavuje štúdium procesu zániku manželstva vo vymedzenom období (v našom prípade pre roky 1996 – 2007) v závislosti na dĺžke trvania manželstva. Snahou takto konštruovaných tabuliek je odpovedať na nasledujúce otázky:

- aké je rozloženie rozvodov v závislosti na dobe uplynulej od sobáša,
- aký podiel z uzatvorených sobášov skončí rozvodom za predpokladu neexistencie rušivých javov (napr. úmrtnosti a migrácie).³

V ideálnom prípade samotná analýza rozvodovosti podľa sobášnych kohort vyžaduje nasledujúce triedenie dát:

- rozvody podľa roku sobáša a dĺžky trvania manželstva,
- manželstvá zaniknuté úmrtím jedného alebo oboch partnerov podľa roku sobáša a dĺžky trvania manželstva,
- ak uvažujeme aj o migrácii, potom tiež migrácie manželských dvojíc podľa roku sobáša a doby uplynulej od jeho uzavretia.

Žiaľ takto definované dáta slovenská štatistika netriedi, preto bolo potrebné pri výpočte tabuliek pristúpiť k niektorým zjednodušeniam a odhadom. Samotná príprava vstupných dát predstavovala najväčší problém a najnáročnejšiu časť výpočtu rozvodových tabuliek podľa dĺžky trvania manželstva. Táto prípravná fáza sa vyznačovala viacerými vlastnými invenciami, a preto si považujeme za potrebné ju v nasledujúcej časti popísať.

2.1.1 Metodika výpočtu (odhadu) vstupných dát

Základným krokom pre výpočet rozvodových tabuliek je určenie exponovanej populácie, teda tej časti sobášnych kohort, ktorá až do okamihu - roku výpočtu tabuliek - zostala žiť v manželstve, čiže sa vyhla všetkým rušivým udalostiam.⁴

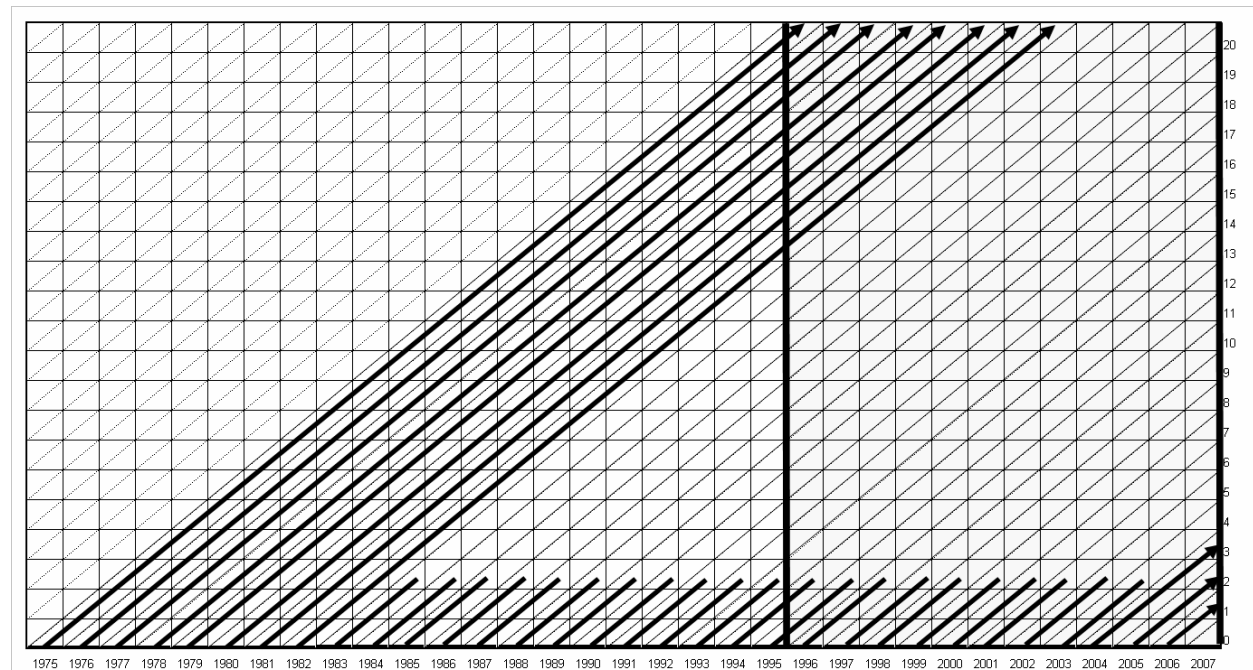
Prvou úlohou bolo určiť veľkosť všetkých sobášnych kohort respektíve ich zvyškov, ktoré v rokoch 1996 – 2007 predstavujú exponovanú populáciu. Pri uvažovanej dĺžke trvania manželstva 20 rokov túto podmienku spĺňali kohorty osôb, ktoré vstúpili do manželstva v priebehu rokov 1975 – 2007 (pozri obrázok č.5) Tieto osoby predstavujú v prenesenom význame počet osôb v presnej dĺžke 0 rokov od uzavretia manželstva. (pozri obrázok č.6).

³ V takomto vymedzení samozrejme ide o jednovýchodné tabuľky rozvodovosti.

⁴ V našom prípade uvažujeme len o úmrtnosti a rozvodovosti, čím explicitne prisudzujeme jednotlivým sobášnym kohortám štatút migračnej uzavretosti, ktorá v realite v takejto podobe neplatí. Tento atribút je v tomto prípade však nevyhnutnosťou, pretože triedenie dát o migrácii dvojíc podľa roku sobáša a dĺžky manželstva nie je dostupné a pri akejkoľvek snahe o jej realistický odhad sme boli neúspešní.

Z kombinačnej tabuľky Sobáše podľa vzájomného veku snúbencov sme následne získali nielen počet osôb, ktoré v rokoch 1975 – 2007 uzavreli sobáš, ale aj ich vekovú štruktúru zvlášť pre ženícha i nevestu v 5-ročných vekových skupinách. Aplikáciou pravdepodobnostných ukazovateľov z úmrtnostných tabuliek pre roky 1975 – 2007⁵ boli pre jednotlivé roky odvodené najprv počty osôb žijúcich v manželstve v dokončenej dĺžke manželstva 0 rokov (pozri krok 1, obrázok č. 7).⁶ Následne pomocou príslušných pravdepodobností úmrtia boli tieto počty osôb znižované každoročne o počet zomretých až do konca sledovaného obdobia (pozri obrázok č. 7, krok 2).

Obrázok č. 5: Sobášne kohorty ovplyvňujúce rozvodovosť v rokoch 1996 – 2007 podľa dĺžky trvania manželstva (maximálne do 20 rokov od sobáša).

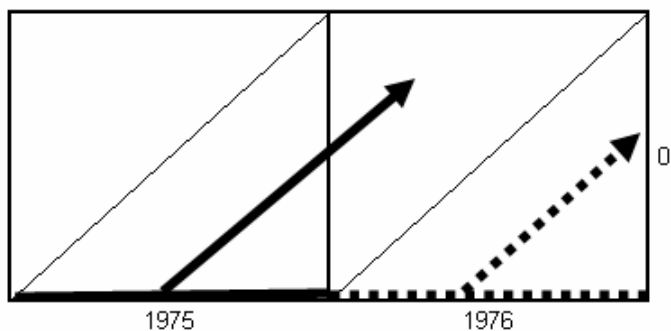


Okrem úmrtí je potrebné vziať do úvahy aj rozvodovosť. V dôsledku vyššie uvedeného nedostatku pri triedení, kedy československá respektíve slovenská štatistika nepublikuje (až do roku 1996) rozvody podľa dĺžky trvania manželstva a roku sobáša, sme pre príslušné sobášne kohorty vyčíslili v jednotlivých rokoch osoby, ktoré zo sobášnej kohorty vystúpili rozvodmi na základe predpokladu rovnomerného rozloženia udalostí počas roku. Na základe takto položeného predpokladu vyplýva, že od každej kohorty sme každý rok odpočítali počet rozvodov, ktoré k tejto kohorte teoreticky patrili (pozri obrázok č.7, krok 2).

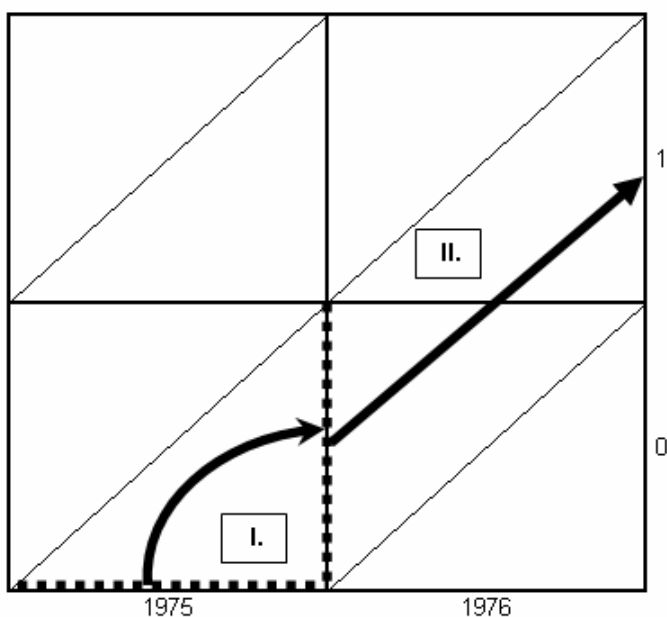
⁵ Uvedomuje si chybu, ktorej sme sa dopustili aplikáciou pravdepodobností z úmrtnostných tabuliek počítaných pre celú populáciu Slovenska a nie pre osoby žijúce v manželstve. Domnievame sa však, že tento nedostatok len v minimálnej miere ovplyvní následné výsledky.

⁶ V podstate ide o počet osôb danej kohorty, ktoré zostali žiť v manželstve ku dňu 31.12. daného roku, kedy sa zosobášili.

Obrázok č. 6: Sobášne kohorty 1975 a 1976 v „presnej“ dĺžke trvania manželstva 0 rokov



Obrázok č. 7: Logická koncepcia transformácie sobášnej kohorty 1975 na počet žijúcich osôb v manželstve k 31.12.



Vyššie popísaným spôsobom sme jednotlivé kohorty postupne zmenšovali, aby sme pre obdobie rokov 1996 – 2007 získali exponovanú populáciu vystavenú riziku rozvodu.

2.2.1 Výpočet tabuliek rozvodovosti

Postup výpočtu tabuliek sa vo svojej podstate nelíši od výpočtu jednovýchodných tabuliek sobášnosti. Ak si označíme počet rozvodov zo sobášnej kohorty (z) pri x -ročnej dĺžke trvania manželstva zR_x , počet zánikov manželstiev ovdovením zO_x a počet existujúcich manželstiev pri (x)-tom výročí sobáša zP_x , potom je možné definovať pravdepodobnosť rozvodu podľa dĺžky trvania manželstva za neexistencie úmrtnosti ako:

$$q_x^r = \frac{{}^z R_x}{{}^z P_x - \frac{{}^z O_x}{2}} \quad (31)$$

Ostatné tabuľkové funkcie získame rovnako ako u tabuliek sobášnosti:

$$d_x^r = q_x^r \cdot l_x^r \quad (32)$$

$$l_{x,x+1}^r = l_x^r - d_x^r \quad (33)$$

kde:

l_x^r – tabuľkový počet pretrvávajúcich manželstiev po (x) rokoch manželstva

d_x^r – tabuľkový počet rozvodov po (x) rokoch manželstva za neexistencie úmrtia

Výslednou funkciou tabuliek rozvodovosti podľa dĺžky manželstva je počet a podiel manželstiev, ktoré z celkového počtu manželstiev pretrvali po 20 rokoch spoločného života.

Analytická časť

1. Sobášnosť slobodných

Uzatvorenie manželstva, aj napriek výrazným zmenám v spoločnosti, ktoré sa naštartovali na konci 80. rokov, stále zohráva dôležitú úlohu v demografickej reprodukcii. Dôkazom je fakt, že z celkového počtu narodených detí sa stále viac ako 70 % rodí manželským párom [4]. Vznik manželského zväzku tak predstavuje dôležitú súčasť populačného vývoja Slovenska, a preto je dôležité venovať jej patričnú pozornosť.

Z pohľadu sobášnosti je potrebné povedať, že rozhodujúcou mierou sa na jej celkovej úrovni podieľa intenzita vstupu do prvého manželstva. Z celkového počtu sobášov predstavujú sobáše slobodných snúbencov stále viac ako 80 % [4]. Z tohto hľadiska je analýza sobášnosti slobodných kľúčovým prvkom pri poznaní sobášnosti.

1.1 Vývoj sobášnosti slobodných na Slovensku⁷

Intenzita a štruktúra sobášnosti citlivo reagujú na spoločenský a ekonomický vývoj, zmeny v hodnotových orientáciách ľudí, v ich životnom štýle. Ako môžeme vidieť z tabuľky č. 2, na Slovensku ešte na konci 80. rokov prevládalo sobáše správanie, ktoré sa vyznačovalo vysokým podielom osôb, ktoré aspoň raz vstúpili do manželstva (85 – 93 %)⁸, pričom to bolo uzatvárané v pomerne nízkom veku.

Faktorov, ktoré sa spolupodieľali na vzniku tohto javu, bolo hneď niekoľko. Po druhej svetovej vojne sa znížil vek plnoletosti z 21 na 18 rokov. Pôsobenie komunistického režimu vytvorilo prostredie, kde vstup do manželského života bol z mnohých aspektov jedinou príležitosťou k úniku do súkromia, nepolitického života. Spolu s malým tlakom na dosiahnuté vzdelanie a určitou preferenciou stredoškolského vzdelania, minimálnou možnosťou vlastnej osobnej sebarealizácie, nízkou dostupnosťou účinných antikoncepčných prostriedkov, slabou informovanosťou o otázkach sexuálneho správania a tým s pomerne častým tehotenstvom

⁷ Na výpočet jednovýchodných tabuliek sobášnosti slobodných priamou metódou pre obdobie 1982 – 1996 nemáme k dispozícii potrebné vstupné údaje, preto sme boli nútení použiť jednovýchodné tabuľky sobášnosti slobodných vypočítané nepriamou metódou pre 5-ročné vekové skupiny. Pre analýzu súčasného stavu (od roku 1997 do roku 2007) okrem skrátených tabuliek využijeme jednovýchodné tabuľky sobášnosti slobodných počítané priamou metódou pre jednoročné vekové skupiny.

⁸ Tabuľková prvosobášnosť vyjadruje, aký počet (podiel) slobodných osôb by vstúpil do manželstva do 50. roku veku, ak by zostali do budúcnosti zachované intenzity a rozloženie sobášnosti slobodných ako v danom roku ich výpočtu.

partnerky v mladom veku, finančnými a materiálnymi výhodami pre mladé manželské páry sa vytvoril unifikovaný model sobášneho správania charakteristický najmä skorým uzatvorením manželstva.

Tabuľka č. 2: Tabuľková prvosobášnosť a priemerný vek pri prvom sobáši na Slovensku v rokoch 1982 – 1996

Rok	Tabuľková prvosobášnosť ¹		Priemerný vek pri 1. sobáši ¹	
	Muži	Ženy	Muži	Ženy
1982	88,4	92,8	24,9	22,2
1983	87,9	92,8	24,8	22,1
1984	87,3	92,3	24,8	22,1
1985	86,3	92,1	24,8	22,2
1986	85,9	91,9	24,9	22,2
1987	85,5	91,7	24,8	22,2
1988	85,4	91,3	24,9	22,3
1989	84,4	90,3	24,9	22,4
1990	87,1	92,0	24,6	22,1
1991	80,9	86,6	24,9	22,5
1992	82,2	87,4	24,8	22,6
1993	78,7	83,4	25,3	23,0
1994	74,9	80,0	25,7	23,6
1995	73,5	78,1	26,1	23,9
1996	72,1	76,9	26,4	24,3

¹ Vypočítané z tabuliek sobášnosti slobodných (nepriama metóda, jednovýchodné, 5-ročné vekové skupiny)

Politické zmeny po roku 1989 významnou mierou zasiahli do života ľudí na Slovensku. Nešlo pritom len o demokratizáciu politických pomerov, transformácia spoločnosti so sebou priniesla nové individuálne možnosti, ale aj stúpajúce požiadavky na vzdelanie a kvalifikáciu v prostredí rozvíjajúcich sa moderných hospodárskych odvetví a služieb trhovej ekonomiky, zrušili sa sociálne výhody pre mladé manželské páry, k tomu sa pridružili problémy v bytovej oblasti, rástla nezamestnanosť a životná úroveň obyvateľstva sa zvyšovala spočiatku len minimálne.

Založenie rodiny v súčasnosti vyžaduje vytvoriť podstatne väčší ekonomický potenciál, ako tomu bolo v predchádzajúcom období. Okrem toho samotnej inštitúcii manželstva významne konkurujú nové formy párového života, ktoré nevyžadujú uzavrieť manželský zväzok a tiež viaceré možnosti individuálnej sebarealizácie. Významnú úlohu zohráva oddelenie sexuálnych „slasť“ od reprodukcie pomocou široko dostupnej a účinnej antikoncepcie.

Zmeny v reprodukčnom správaní populácie Slovenska sa prejavili aj v sobášnosti slobodných. Prvé známky prináša už vyššie uvedená tabuľka č. 2, kde môžeme vidieť v prvej polovici 90. rokov výrazný pokles tabuľkovej sobášnosti slobodných a najmä nárast priemerného veku pri prvom sobáši. Podľa týchto výpočtov by v polovici 90. rokov do manželstva aspoň raz vstúpilo

už len o niečo viac ako 70 % mužov a približne 77 % žien, pričom časovanie tohto aktu sa posunulo približne o 2 roky u oboch pohlaví.

Nastúpené zmeny v procese sobášnosti slobodných sa nezastavili ani v nasledujúcich rokoch. Treba však povedať, že neboli už také intenzívne ako na začiatku 90. rokov a približne od roku 2001 sledujeme dokonca určité zmeny vo vývoji. Dokazujú to obe použité metódy výpočtu tabuliek sobášnosti slobodných.⁹

Ako môžeme vidieť z tabuľky č.3 pre jednovýchodnú tabuľku sobášnosti slobodných počítanú nepriamou metódou a č.4 pre jednovýchodnú tabuľku sobášnosti slobodných zostrojenú priamou metódou, pokles intenzity sobášnosti meraný funkciou tabuľkovej sobášnosti slobodných sa u mužov i žien zastavil v rokoch 2001 – 2002, kedy populácia Slovenska zaznamenala najnižšiu hladinu sobášnosti slobodných. Od tohto momentu však pozorujeme určitý pozvoľný prerušovaný nárast. V roku 2007 respektíve 2006 – 2007 by do manželstva aspoň raz vstúpilo takmer 66 – 68 % mužov a približne 70 % žien. Uvedená zmena sa však netýkala priemerného veku pri prvom sobáši, ktorý naďalej rástol u oboch pohlaví. V roku 2007 tento ukazovateľ časovania dosiahol u mužov viac ako 30 rokov a u žien takmer 28 rokov (graf č. 1). Práve odkladanie prvého sobáša do vyššieho veku predstavuje základnú príčinu poklesu samotnej intenzity sobášnosti.

Tabuľka č. 3: Tabuľková prvosobášnosť a priemerný vek pri prvom sobáši na Slovensku v rokoch 1997 – 2007

Rok	Tabuľková prvosobášnosť ¹		Priemerný vek pri 1. sobáši ¹	
	Muži	Ženy	Muži	Ženy
1997	72,1	76,1	26,8	24,6
1998	71,1	74,1	27,2	24,8
1999	70,0	73,1	27,5	25,1
2000	68,2	71,1	28,1	25,6
2001	63,4	67,1	28,3	26,0
2002	65,1	69,4	28,7	26,3
2003	66,0	70,3	29,1	26,5
2004	68,9	73,2	29,2	26,8
2005	66,8	71,0	30,0	27,4
2006	65,1	69,6	30,3	27,7
2007	65,8	70,4	30,4	27,8

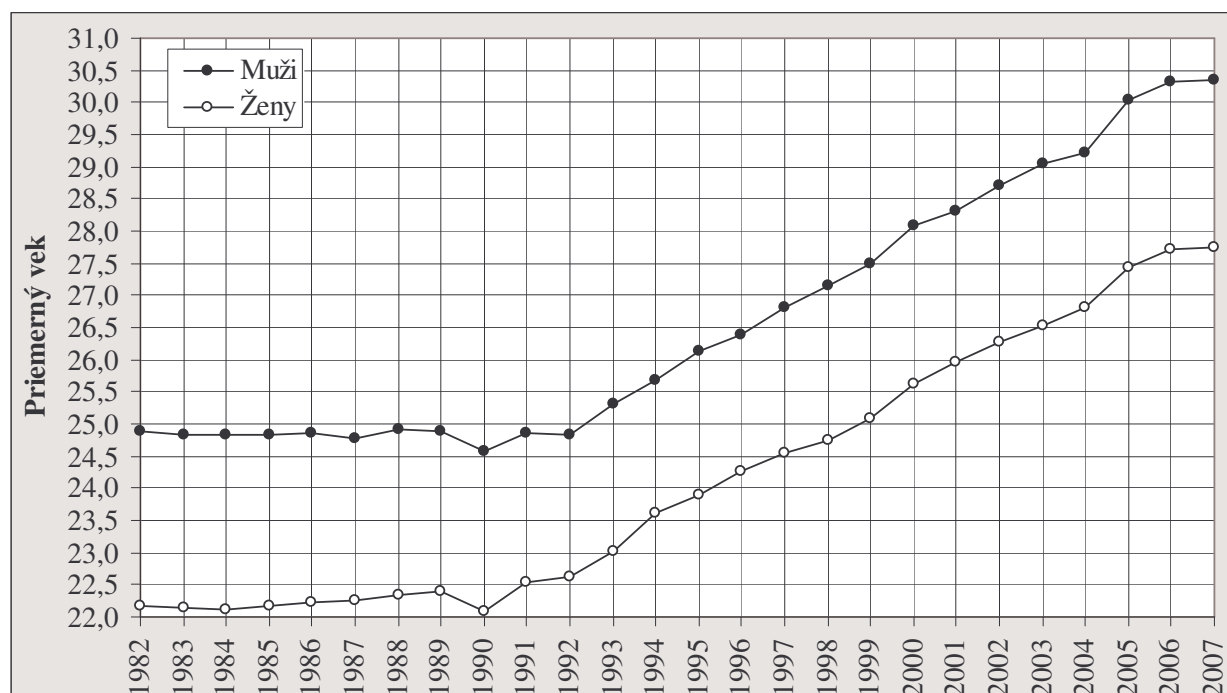
¹Vypočítané z tabuliek sobášnosti slobodných (nepriama metóda, jednovýchodné, 5-ročné vekové skupiny)

⁹ Pre analýzu sobášnosti v dlhodobom horizonte (1982 – 2007) je potrebné aj pre obdobie rokov 1997 – 2007 použiť nepriamu metódu výpočtu tabuliek sobášnosti slobodných v dôsledku jednotnej metodiky výpočtu. Týmto spôsobom nám síce vznikajú dve časové rady tabuliek sobášnosti slobodných, no v dôsledku vyššie uvedených problémov so vstupnými údajmi je tento postup nevyhnutnosťou.

Tabuľka č. 4: Základné ukazovatele sobášnosti slobodných na Slovensku v rokoch 1996 – 2007 podľa viacvýchodných tabuliek sobášnosti slobodných počítaných priamou metódou

Ukazovateľ	1996	1997	1998	1999	2000	2001	2002	2003	2004	2005	2006
	– 1997	– 1998	– 1999	– 2000	– 2001	– 2002	– 2003	– 2004	– 2005	– 2006	– 2007
<i>Muži</i>											
Tabuľková prvosobášnosť	71,8	71,3	70,5	68,9	65,1	64,4	65,3	66,8	67,6	65,0	68,0
Priemerný vek pri 1. sobáši	26,5	26,8	27,3	27,7	28,1	28,5	28,8	28,9	29,7	30,1	30,3
Dolný kvartil rozloženia tabuľkových sobášov	22,9	23,1	23,5	23,8	24,2	24,7	25,0	25,0	25,6	26,1	26,4
Vekový medián	25,4	25,7	26,1	26,6	27,0	27,5	27,9	28,1	28,8	29,3	29,5
Horný kvartil rozloženia tabuľkových sobášov	28,7	29,1	29,7	30,4	30,8	31,2	31,6	31,9	32,8	33,3	33,4
<i>Ženy</i>											
Tabuľková prvosobášnosť	75,8	74,3	73,6	71,4	68,2	68,2	69,1	71,2	71,2	69,3	70,3
Priemerný vek pri 1. sobáši	24,4	24,6	24,9	25,3	25,8	26,0	26,3	26,6	27,1	27,5	27,7
Dolný kvartil rozloženia tabuľkových sobášov	20,7	20,9	21,2	21,5	21,9	22,2	22,6	22,7	23,3	23,6	23,8
Vekový medián	23,1	23,5	23,9	24,2	24,7	25,1	25,4	25,7	26,2	26,8	27,0
Horný kvartil rozloženia tabuľkových sobášov	26,5	26,8	27,2	27,7	28,2	28,5	28,8	29,2	29,8	30,4	30,6

Graf č. 1: Vývoj tabuľkového priemerného veku pri prvom sobáši na Slovensku v rokoch 1982 – 2007



1.2 Pravdepodobnosť sobáša slobodných

Hlavnou funkciou tabuliek sobášnosti slobodných je pravdepodobnosť sobáša slobodných. Ide o demografický model popisujúci proces sobášnosti slobodných pomocou matematickej pravdepodobnosti prechodu z jedného rodinného stavu, teda slobodných do stavu ženatý alebo vydatá.

Pokles intenzity, ktorý sme už spomenuli vyššie pomocou tabuľkovej sobášnosti slobodných, je výsledkom zníženia intenzity sobášnosti slobodných vo veku do 30 rokov. Ako je jasné z grafu č. 2, u slobodných mužov sa pravdepodobnosť uzavrieť sobáš najvýraznejšie znížila predovšetkým vo vekovej skupine 20 – 24 a 25 – 29 rokov a u žien to bolo vo veku 20 – 24 a 16 – 19 rokov.

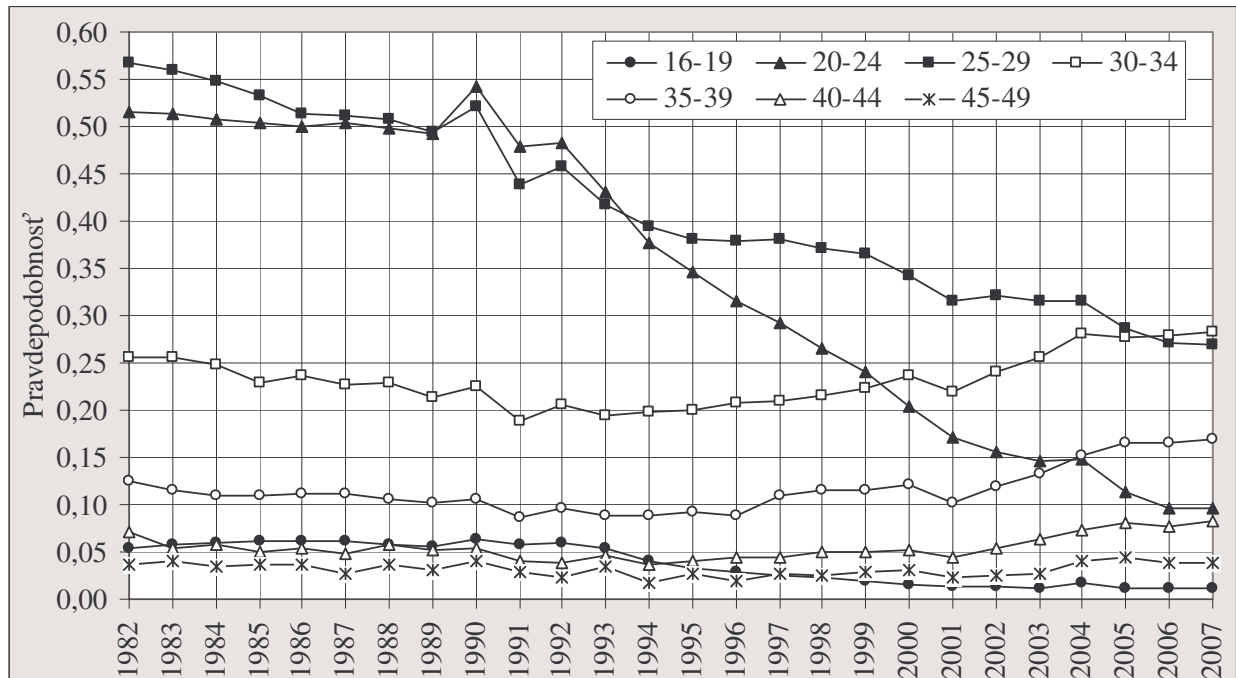
Váhu tohto vývoja plnou mierou pochopíme, keď sa pozrieme na problematiku z dlhodobého kontextu. U slobodných mužov až do začiatku 90. rokov (približne do roku 1993) pravdepodobnosť sobáša vo veku 20 – 24 a 25 – 29 rokov zohrávala v procese sobášnosti slobodných kľúčovú úlohu. Približne od tohto momentu dochádza k hlbokému prepadu jej intenzity vo veku 20 – 24 rokov, ktorý sa v súčasnosti dostal až na úroveň vekovej skupiny 40 – 44 rokov. Ak porovnáme hladiny pravdepodobnosti v roku 1982 a 2007, tento pokles predstavuje zníženie intenzity o viac ako 80 %, kým u vekovej skupiny 25 – 29 rokov to bolo „len“ necelých 53 %. Na druhej strane približne od začiatku druhej polovice 90. rokov dochádza k miernemu nárastu intenzity sobášnosti slobodných vo vekových skupinách 30 – 34 a 35 – 39 rokov, ktorý sa od roku 2001 ešte zintenzívnil. Výsledkom tohto vývoja je nárast intenzity sobášnosti v posledných rokoch u mužov predovšetkým vo vekovej skupine 30 – 34 ročných.

V ženskej časti populácie sa sobášnosť slobodných dlhodobo koncentrovala do vekového intervalu 20 – 24 rokov (graf č. 3). Za ním nasledovala veková skupina 25 – 29, 16 – 19 a 30 – 34 ročných. Výrazný prepád intenzity vo veku 20 – 24 rokov (medzi rokmi 1982 a 2007 o takmer 72 %) zapríčinil, že približne od roku 2000 dosahujú ženy najvyššiu intenzitu vo veku 25 – 29 rokov.¹⁰ Odkladanie sobášov do vyššieho veku sa odzrkadlilo u žien v náraste intenzity sobášnosti slobodných vo veku 30 – 34 a v menšej miere tiež 35 – 39 rokov. Špecifické postavenie zaujíma u oboch pohlaví najmladšia veková skupina. Pomerne vysoká sobášnosť slobodných mužov a žien v tomto vekovom intervale v 80. rokoch úzko súvisela s tehotenstvom partnerky, čo bolo výsledkom nedostatočnej sexuálnej výchovy, obmedzenej dostupnosti účinnej antikoncepcie a tiež opatrení štátnej populačnej politiky, ktorá bola zameraná na manželstvá mladých ľudí. Tieto faktory však na začiatku 90. rokov stratili svoj význam, čoho výsledkom bol výrazný pokles intenzity sobášnosti slobodných v tejto vekovej skupine. U slobodných mužov poklesla pravdepodobnosť uzavrieť sobáš vo veku 16 – 19 rokov medzi rokmi 2007 a 1982

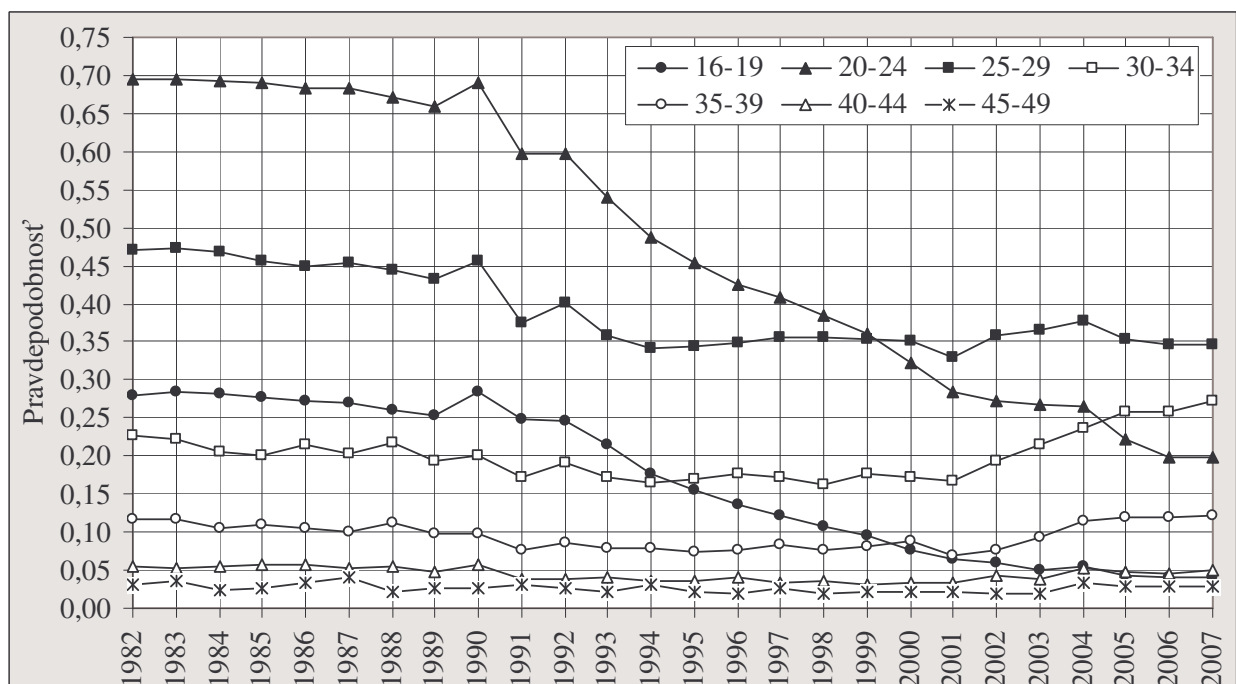
¹⁰ Medzi rokmi 1982 a 2007 došlo v tejto vekovej skupine k poklesu intenzity prvosobášnosti len o 27 %, pričom na začiatku 90. rokov to bolo len približne o 12 %.

o takmer 77 % a u slobodných žien o 85 %. Intenzita sobášnosti slobodných je tak v súčasnosti v najmladšom veku nižšia ako vo veku 45 – 49 rokov u mužov a 40 – 44 rokov u žien.

Graf č. 2: Vývoj pravdepodobností sobáša slobodných mužov vo vybraných vekových skupinách v rokoch 1982 – 2007



Graf č. 3: Vývoj pravdepodobností sobáša slobodných žien vo vybraných vekových skupinách v rokoch 1982 – 2007



Tabuľka č. 5: Vývoj pravdepodobností uzavrieť sobáš u slobodnej osoby podľa veku vo vybraných rokoch

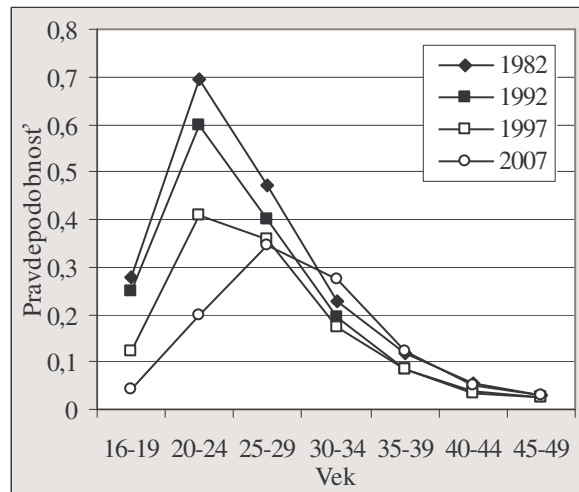
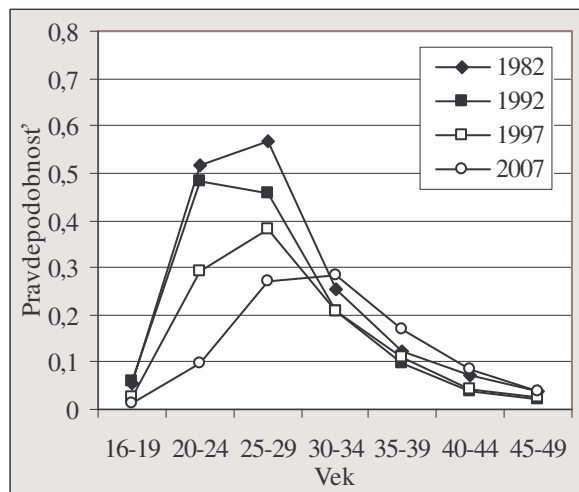
Vek	Pravdepodobnosť sobáša slobodných						Index zmeny medzi rokmi (v %)				
	1982	1987	1992	1997	2002	2007	1992 – 1987	1997 – 1992	2002 – 1997	2007 – 2002	2007 – 1982
	<i>Muži</i>										
16–19	0,0548	0,0612	0,0591	0,0247	0,0127	0,0124	96,5	41,9	51,2	98,1	22,7
20–24	0,5151	0,5043	0,4820	0,2931	0,1567	0,0961	95,6	60,8	53,5	61,3	18,7
25–29	0,5666	0,5114	0,4572	0,3815	0,3206	0,2692	89,4	83,5	84,0	84,0	47,5
30–34	0,2560	0,2276	0,2055	0,2090	0,2401	0,2832	90,3	101,7	114,9	117,9	110,6
35–39	0,1243	0,1113	0,0963	0,1094	0,1191	0,1694	86,5	113,6	108,9	142,2	136,3
40–44	0,0714	0,0480	0,0394	0,0442	0,0544	0,0832	82,0	112,2	123,2	152,9	116,5
45–49	0,0369	0,0276	0,0232	0,0275	0,0247	0,0384	84,1	118,5	89,9	155,5	104,1
<i>Ženy</i>											
16–19	0,2796	0,2696	0,2466	0,1207	0,0603	0,0408	91,5	49,0	49,9	67,7	14,6
20–24	0,6958	0,6827	0,5968	0,4088	0,2732	0,1986	87,4	68,5	66,8	72,7	28,5
25–29	0,4712	0,4535	0,4013	0,3558	0,3576	0,3465	88,5	88,7	100,5	96,9	73,5
30–34	0,2271	0,2035	0,1917	0,1725	0,1936	0,2731	94,2	90,0	112,2	141,0	120,2
35–39	0,1163	0,0993	0,0857	0,0838	0,0775	0,1222	86,3	97,7	92,6	157,5	105,0
40–44	0,0548	0,0518	0,0393	0,0326	0,0428	0,0500	75,9	83,0	131,2	116,7	91,2
45–49	0,0311	0,0404	0,0253	0,0252	0,0190	0,0280	62,6	99,8	75,4	147,0	90,0

Zmeny v procese sobášnosti slobodných, ktoré sme popísali vyššie, sa prejavili tiež v tvare kriviek zobrazujúcich pravdepodobnosť uzatvorenia prvého sobáša v závislosti od veku. Ak sa pozrieme na graf č. 4 a č. 5 zobrazujúce pravdepodobnosti sobáša slobodných mužov a žien vo vybraných rokoch, vidíme, že medzi rokmi 1982 a 2007 došlo k pomerne významným zmenám. U oboch pohlaví sa prejavil predovšetkým pokles intenzity sobášnosti v znížení maximálnych hodnôt kriviek. Najvýraznejšie sa tieto zmeny presadili na začiatku 90. rokov. V nasledujúcich rokoch, predovšetkým pri porovnaní rokov 1997 a 2007, dochádza viditeľne k druhej zmene, a to k posunu maximálnych hodnôt intenzity prvosobášnosti u mužov z vekového intervalu 25 – 29 do 30 – 34 rokov a u žien z 20 – 24 do 25 – 29 rokov, pričom intenzita u oboch pohlaví rastie aj vo vekových intervaloch 35 – 39 a 40 – 44 rokov.

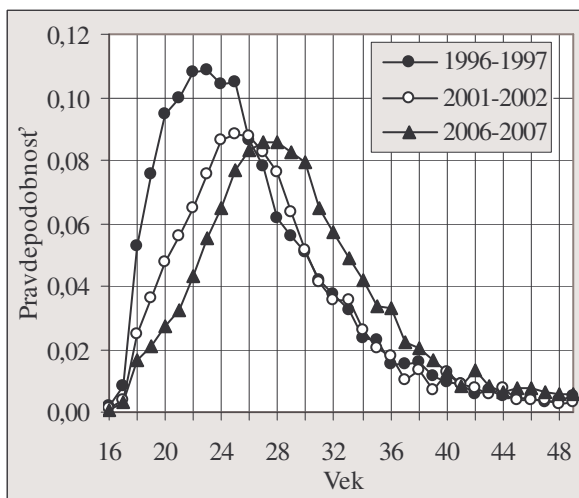
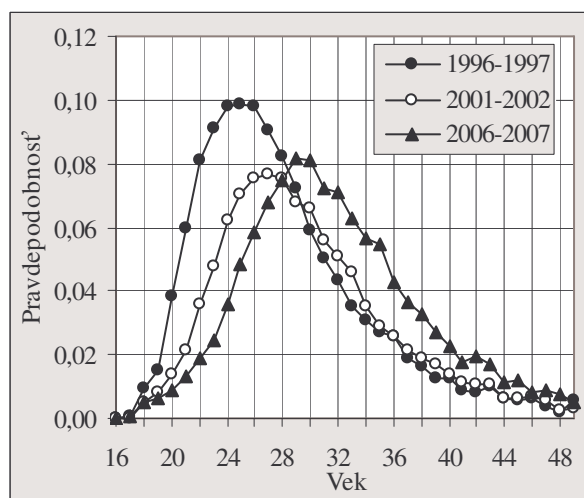
Detailnejší obraz vývoja pravdepodobností sobáša slobodných medzi rokmi 1997 a 2007 podávajú grafy č. 6 a 7. Ak porovnáme dvojročné obdobia 1996 – 1997 a 2006 – 2007, pokles intenzity sobášnosti slobodných je viditeľný vo všetkých vekových skupinách mladších ako 29 rokov u mužov a u žien mladších ako 27 rokov. Vo vyšších vekových skupinách naopak sobášnosť slobodných postupne mierne vzrástla. Túto zmenu dokazuje tiež posun maximálnych hodnôt intenzity prvosobášnosti. V rokoch 1996 – 1997 bolo maximum u žien vo veku 22, 23, 25 a 24 (pravdepodobnosť sobáša slobodných 0,105 – 0,108) a v rokoch 2006 – 2007 to bolo už vo veku 25, 26, 24 a 27 (pravdepodobnosť sobáša slobodných cez 0,080). V mužskej časti populácie

tento trend bol ešte výraznejší. Kým v rokoch 1996 – 1997 sa maximum koncentrovalo do rokov 25, 26 a 24 (pravdepodobnosť 0,098), na konci sledovaného obdobia to bolo už vo veku 29, 30 a 28 rokov (pravdepodobnosť sobáša slobodných 0,081).

Graf č. 4 a 5: Pravdepodobnosť sobáša slobodných mužov a žien vo vybraných rokoch



Graf č. 6 a č. 7: Pravdepodobnosť sobáša slobodných mužov a žien vo vybraných rokoch na Slovensku



Záver

Na začiatku 90. rokov sa začala významná etapa premeny populačného správania obyvateľstva Slovenska, ktorá sa vo veľkej miere prejavila aj v procese sobášnosti. Ten sa dlhodobo vyznačoval svojou vysokou intenzitou a pomerne nízkym vekom osôb vstupujúcich do manželstva. Počas niekoľkých rokov sa toto uniformné sobášne správanie výrazne zmenilo. Medzi koncom 80. rokov a začiatkom 21. storočia došlo k prudkému poklesu tabuľkovej

prvosobášnosti. Tá u žien klesla z hodnôt 90 % a viac pod hladinu 70 % a u mužov z úrovne približne 84 % pod 64 %. V posledných rokoch sme síce svedkami zvýšenia intenzity sobášnosti vo veku nad 25 rokov pravdepodobne v dôsledku realizácie odložených sobášov v mladšom veku, no aj napriek tomu podľa výsledkov tabuliek sobášnosti slobodných by pri nezmenenej intenzite a časovaní sobášnosti slobodných z rokov 2006 – 2007 zostalo vo veku 50 rokov slobodných približne 33 % mužov a asi 30 % žien.

Príčinou týchto zmien je do veľkej miery odkladanie vstupu do manželstva do vyššieho veku. Kým v 80. rokoch sa priemerný vek pri prvom sobáši u mužov pohyboval okolo 25 rokov a u žien o niečo viac ako 22 rokov, v roku 2007 to bolo u mužov viac ako 30 rokov a u žien takmer 28 rokov. Za necelé dve desaťročia sa tak časovanie sobášov slobodných osôb posunulo o 5 rokov u mužov a takmer 6 rokov u žien, pričom tento jav sa nezastavil, ako sme tomu svedkami, u intenzity, ale pokračuje ďalej.

Predložená analytická časť si nedávala za cieľ skúmať príčiny zmien v sobášnosti slobodných, ale predovšetkým sa snažila popísať základné zmeny, ktoré sa v tomto procese odohrali pomocou metodického aparátu tabuliek sobášnosti slobodných. Uvedomujeme si, že ani tento demografický model v transverzálnom prístupe v dobe významných zmien časovania sobášnosti nie je úplne najvhodnejším nástrojom, no s určitosťou môžeme povedať, že v porovnaní s tradične publikovanými ukazovateľmi na Slovensku (napr. úhrnná prvosobášnosť počítaná z redukovaných mier) prináša nový pohľad na tento dôležitý demografický proces, a preto jeho použitie má svoje opodstatnenie.

2. Rozvodovosť podľa dĺžky trvania manželstva

Populácia bývalého Československa dlhodobo patrila k tým, ktoré sa vyznačovali pomerne vysokou intenzitou rozvodovosti. Tento jav platil predovšetkým pre Česko, no aj na Slovensku po druhej svetovej vojne môžeme vidieť pomerne výrazný nárast intenzity rozvodovosti.

Vo svojej podstate je rozvodovosť podmienená širokým spektrom spoločenských a sociálnych faktorov, ktoré sa navzájom dopĺňajú. Z tých najvýznamnejších môžeme spomenúť napríklad zmeny v hodnotovej orientácii, sekularizáciu spoločnosti, úroveň vzdelania, vzťah a výchovu k materstvu a rodičovstvu, rodinné tradície a v neposlednom rade pozíciu rozvedených osôb v spoločnosti a jej vnímanie rozvodu ako takeého. Veľkú úlohu zohráva tiež existujúca rozvodová legislatíva, intenzita sobášnosti a populačná politika štátu.

Dôvody vysokej rozvodovosti v predchádzajúcom období môžeme zhrnúť do niekoľkých základných skupín. Jednak išlo o postupnú liberalizáciu rozvodovej legislatívy a tým zjednodušovanie dostupnosti rozvodu. Na druhej strane sa vtedajšia spoločnosť vyznačovala vysokou a skorou sobášnosťou, kedy veľké množstvo mladých partnerských párov vstupovalo do manželstva v dôsledku tehotenstva partnerky. Okrem toho sa pridružili problémy v bytovej otázke, kedy nedostatok bytov pre mladé začínajúce rodiny nútil k spoločnému viacgeneračnému súžitiu, čo sa negatívne podpísalo pod stabilitu manželského zväzku. V neposlednom rade je potrebné spomenúť tiež to, že úloha manželstva v podobe plodenia detí bola pomerne skoro naplnená a následným manželským krízam už nič nebránilo, aby viedli k rozvodu.

Je nesporne zaujímavé, že ani v súčasnosti po odstránení niektorých vyššie spomenutých faktorov ovplyvňujúcich intenzitu rozvodovosti táto neklesla, ba naopak sa neustále zvyšuje. Dokazujú to tiež výsledky tabuliek rozvodovosti podľa dĺžky trvania manželstva (tabuľka č. 6). Ak sa pozrieme na tabuľkovú rozvodovosť, ktorá vyjadruje hypotetický podiel rozvedených manželstiev za tendencie zachovania intenzít rozvodovosti v najbližších 20 rokoch, potom by sa z celkového počtu uzavretých manželstiev do 20 rokov rozviedla takmer tretina z nich. Oproti roku 1996, kedy to bolo necelých 18 %, ide o pomerne výrazný nárast. Okrem tohto vývoja je zjavný tiež posun v časovaní rozvodu manželstva. Kým na začiatku sledovaného obdobia sa priemerná dĺžka rozvedeného manželstva pohybovala na hranici 9 rokov, v súčasnosti je to takmer 14 rokov. Tento trend je pravdepodobne výsledkom poklesu intenzity sobášnosti v mladšom veku a teda uzatváraním neuvážených a tehotenstvom vyžiadaných manželstiev. Okrem toho je tiež možno vidieť určitú snahu riešiť manželskú krízu rozvodom až po určitom čase, kedy prípadné deti dosiahnu určitú vekovú hranicu.

Tabuľka č. 6: Základné funkcie tabuliek rozvodovosti podľa dĺžky trvania manželstva v rokoch 1996 – 2007

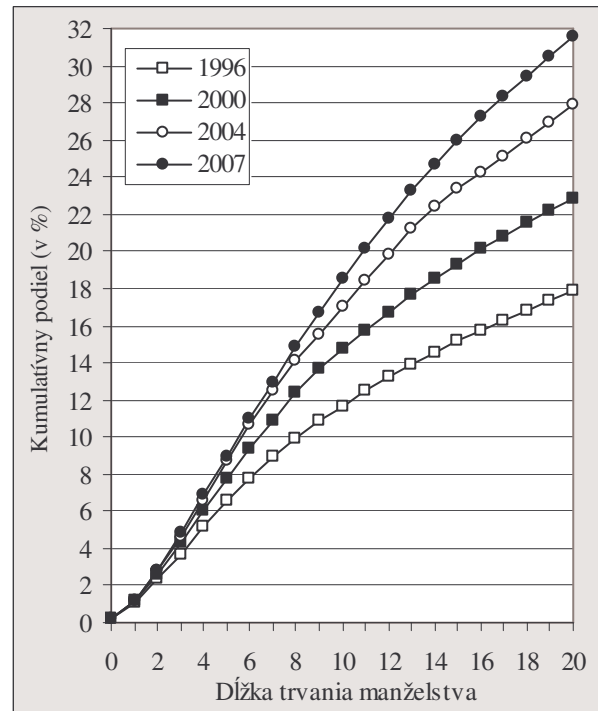
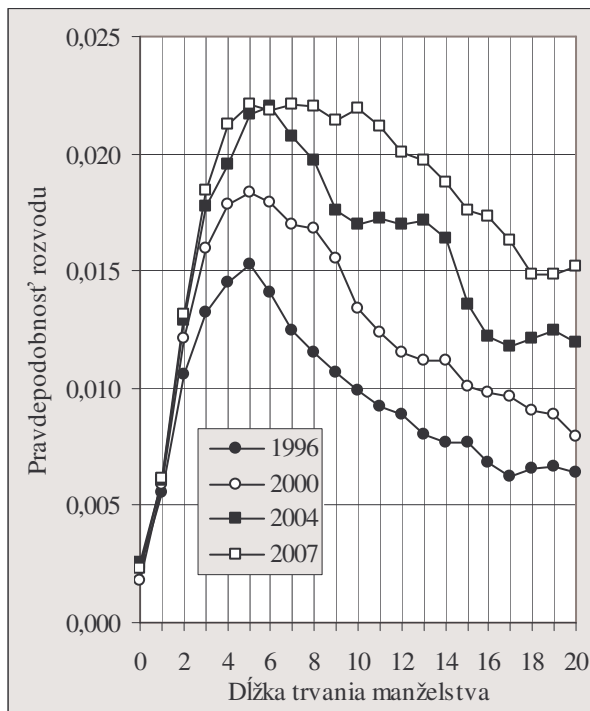
Rok	Tabuľkový počet manželstiev existujúcich po 20 rokoch manželstva	Tabuľková rozvodovosť (v %)	Priemerná dĺžka trvania manželstva pri rozvode
1996	82116	17,9	9,10
1997	78021	22,0	9,09
1998	77371	22,6	9,23
1999	76445	23,6	9,53
2000	77200	22,8	9,36
2001	75775	24,2	10,29
2002	72717	27,3	11,33
2003	72761	27,2	11,61
2004	72135	27,9	11,90
2005	70523	29,5	12,80
2006	67875	32,1	14,07
2007	68477	31,5	13,97

Ako je možné vidieť z grafu č. 8 a č. 9, intenzita rozvodovosti podľa dĺžky trvania manželstva sa najviac zmenila medzi rokmi 1996 a 2007 v dĺžke 9 a viac rokov, pričom najväčšie zvýšenie pravdepodobnosti rozvodu bolo zistené v dĺžke 13 – 14 a 16 – 17 rokov. Posun v intenzite rozvodovosti dokazujú tiež maximálne hodnoty. V roku 1996 bola najvyššia pravdepodobnosť rozvodu manželstva po 4 – 6 rokoch manželstva, v roku 2000 to bolo už 4 – 8 rokov a v roku 2007 sa vytvoril pomerne široký interval, kde najvyššia intenzita spadá do 4 – 11 rokov od uzavretia sobáša. Tento vývoj sa odzrkadlil aj v podiele rozvedených manželstiev. V roku 1996 do 10 rokov od manželstva sa rozviedlo približne 12 % manželstiev, kým v roku 2007 to bolo už takmer 19 %. Po 15 rokoch manželstva sa podľa výsledkov tabuliek rozvodovosti na začiatku sledovaného obdobia rozviedlo takmer 15 %, no na konci to bolo už viac ako štvrtina z celkového počtu prislúchajúcich manželstiev.

Záver

Intenzita rozvodovosti v populácii Slovenska naďalej rastie. Rozvod sa pravdepodobne stal plne akceptovaným prostriedkom riešenia manželských problémov. Určité pozitívum je možné vidieť v postupnom predlžovaní priemernej dĺžky trvania manželstva pri rozvode, ktorá nasvedčuje snahe o ochranu maloletých detí pred negatívnym pôsobením rozvodu. Manželské krízy sa tak pravdepodobne vo väčšej miere riešia rozvodom až po dosiahnutí určitého veku detí. Aj napriek tomu je potrebné povedať, že rozvodovosť zohráva v populačnom vývoji Slovenska čoraz významnejšiu úlohu, a preto je potrebné jej venovať do budúcnosti zvýšenú pozornosť.

Graf č. 8 a 9: Vývoj pravdepodobností rozvodu a kumulatívny podiel rozvedených manželstiev v závislosti od ich dĺžky trvania



Tabuľková časť

1. Tabuľky sobášnosti slobodných – Muži, Ženy 1996–2007

2. Tabuľky rozvodovosti podľa dĺžky trvania manželstva – 1996–2007

Vysvetlivky:

1. Tabuľky sobášnosti slobodných:

S_x - počet sobášov slobodných

P_x - počet slobodných osôb

D_x - počet zomretých slobodných osôb

I_x - počet prisťahovaných slobodných osôb

E_x - počet vystťahovaných slobodných osôb

q_x^m - pravdepodobnosť sobáša slobodných osôb

l_x^m - tabuľkový počet slobodných osôb

d_x^m - tabuľkový počet uzavretých manželstiev slobodnými osobami

2. Tabuľky rozvodovosti podľa dĺžky trvania manželstva:

q_x - pravdepodobnosť rozvodu manželstva po x rokoch trvania

l_x - tabuľkový počet pretrvávajúcích manželstiev po x rokoch

d_x - tabuľkový počet zaniknutých manželstiev rozvodom po x rokoch trvania

Tabuľky sobášnosti slobodných: Muži, 1996–1997, jednovýchodná priama metóda

Vek	S_x	P_x	D_x	I_x	E_x	q_x^m	l_x^m	d_x^m
15	xxx	xxx	xxx	xxx	xxx	0,000000	100000	0
16	5	46854	28	16	1	0,000107	100000	11
17	38	48798	29	6	2	0,000779	99989	78
18	463	48669	39	11	4	0,009516	99911	951
19	743	48322	39	13	3	0,015381	98961	1522
20	1798	47007	61	8	0	0,038271	97439	3729
21	2592	43557	45	12	0	0,059531	93709	5579
22	3200	39632	43	11	2	0,080777	88131	7119
23	3001	32876	33	10	4	0,091320	81012	7398
24	2636	26882	33	8	3	0,098109	73614	7222
25	2151	21855	33	5	1	0,098487	66392	6539
26	1756	17880	27	7	2	0,098271	59853	5882
27	1321	14632	23	7	2	0,090337	53971	4876
28	993	12046	20	7	1	0,082482	49096	4049
29	754	10413	22	11	0	0,072448	45046	3263
30	570	9690	28	7	4	0,058900	41783	2461
31	448	8928	24	8	3	0,050233	39322	1975
32	358	8255	28	7	0	0,043423	37346	1622
33	268	7576	33	15	1	0,035419	35725	1265
34	207	6779	33	4	0	0,030601	34459	1054
35	174	6433	30	4	0	0,027103	33405	905
36	163	6388	28	5	0	0,025563	32500	831
37	112	5876	43	0	0	0,019131	31669	606
38	94	5824	40	2	1	0,016194	31063	503
39	70	5674	57	4	0	0,012395	30560	379
40	67	5276	44	5	0	0,012746	30181	385
41	44	4933	53	6	0	0,008962	29796	267
42	37	4655	53	7	1	0,007989	29529	236
43	41	4241	64	2	1	0,009740	29293	285
44	26	4025	48	7	0	0,006493	29008	188
45	21	3852	57	3	0	0,005490	28820	158
46	22	3428	60	1	0	0,006473	28662	186
47	11	2812	67	2	1	0,003958	28476	113
48	5	2642	60	2	0	0,001914	28363	54
49	13	2438	59	1	0	0,005396	28309	153
50	xxx	xxx	xxx	xxx	xxx	xxx	28156	xxx

Tabuľková prvosobášnosť	71,84
Priemerný vek pri 1. sobáši	26,47
Dolný kvartil rozloženia tabuľkových sobášov	22,86
Vekový medián	25,35
Horný kvartil rozloženia tabuľkových sobášov	28,74

Tabuľky sobášnosti slobodných: Ženy, 1996–1997, jednovýchodná priama metóda

Vek	S_x	P_x	D_x	I_x	E_x	q_x^m	l_x^m	d_x^m
15	xxx	xxx	xxx	xxx	xxx	0,000000	100000	0
16	91	44262	17	7	1	0,002056	100000	206
17	402	44813	16	8	1	0,008972	99794	895
18	2456	48424	15	14	1	0,050720	98899	5016
19	3259	46920	13	10	3	0,069463	93883	6521
20	3656	43388	12	14	3	0,084264	87362	7361
21	3288	38326	13	8	4	0,085800	80000	6864
22	2920	32913	6	8	2	0,088719	73136	6489
23	2322	26752	6	9	3	0,086797	66648	5785
24	1713	21031	5	8	2	0,081449	60863	4957
25	1318	16277	7	6	2	0,080981	55905	4527
26	840	12290	6	5	3	0,068359	51378	3512
27	624	9663	2	6	1	0,064566	47866	3091
28	397	7837	6	5	1	0,050664	44776	2268
29	316	6416	4	3	0	0,049256	42507	2094
30	269	5673	4	6	0	0,047409	40413	1916
31	204	5263	5	2	1	0,038776	38497	1493
32	168	4819	5	2	0	0,034873	37005	1290
33	132	4491	6	2	0	0,029405	35714	1050
34	83	4045	6	2	1	0,020532	34664	712
35	80	3546	6	0	1	0,022583	33952	767
36	54	3512	9	3	0	0,015389	33185	511
37	49	3558	10	3	1	0,013787	32675	450
38	53	3202	3	0	0	0,016560	32224	534
39	37	3306	6	3	1	0,011199	31691	355
40	33	3198	5	0	1	0,010329	31336	324
41	30	3399	15	1	2	0,008847	31012	274
42	18	3306	15	1	1	0,005457	30738	168
43	23	3213	9	0	0	0,007168	30570	219
44	15	3190	19	3	0	0,004714	30351	143
45	12	2897	10	1	0	0,004149	30208	125
46	12	2859	17	2	1	0,004209	30082	127
47	7	2630	12	3	0	0,002666	29956	80
48	8	2319	10	0	0	0,003457	29876	103
49	11	2283	16	1	0	0,004834	29773	144
50	xxx	xxx	xxx	xxx	xxx	xxx	29629	xxx

Tabuľková prvosobášnosť	75,78
Priemerný vek pri 1. sobáši	24,35
Dolný kvartil rozloženia tabuľkových sobášov	20,68
Vekový medián	23,13
Horný kvartil rozloženia tabuľkových sobášov	26,49

Tabuľky sobášnosti slobodných: Muži, 1997–1998, jednovýchodná priama metóda

Vek	S_x	P_x	D_x	I_x	E_x	q_x^m	l_x^m	d_x^m
15	xxx	xxx	xxx	xxx	xxx	0,000000	100000	0
16	4	45693	21	24	1	0,000088	100000	9
17	37	46837	32	13	7	0,000790	99991	79
18	387	48735	50	13	1	0,007944	99912	794
19	729	48173	55	5	4	0,015141	99119	1501
20	1507	47549	59	13	2	0,031710	97618	3095
21	2447	45156	51	6	4	0,054219	94522	5125
22	2856	40934	58	6	2	0,069817	89397	6241
23	3074	36391	59	10	5	0,084534	83156	7030
24	2831	29846	38	8	4	0,094908	76126	7225
25	2398	24218	33	9	4	0,099075	68901	6826
26	1887	19679	34	8	7	0,095969	62075	5957
27	1395	16098	28	7	2	0,086719	56118	4866
28	1104	13296	26	13	3	0,083082	51251	4258
29	847	11037	31	8	3	0,076832	46993	3611
30	576	9651	30	7	1	0,059757	43383	2592
31	486	9094	33	9	1	0,053515	40790	2183
32	371	8463	32	6	5	0,043918	38607	1696
33	278	7874	37	6	2	0,035380	36912	1306
34	234	7290	34	6	3	0,032167	35606	1145
35	203	6545	33	8	3	0,031083	34460	1071
36	191	6235	42	3	3	0,030737	33389	1026
37	143	6202	39	9	1	0,023115	32363	748
38	84	5718	38	2	1	0,014738	31615	466
39	86	5693	51	5	0	0,015168	31149	472
40	60	5549	70	6	1	0,010876	30677	334
41	49	5172	67	4	1	0,009533	30343	289
42	52	4841	69	3	1	0,010816	30054	325
43	28	4572	71	3	0	0,006170	29729	183
44	23	4136	66	5	1	0,005603	29545	166
45	18	3961	54	3	0	0,004574	29380	134
46	19	3777	73	1	3	0,005081	29245	149
47	18	3344	60	4	0	0,005428	29097	158
48	13	2736	77	3	1	0,004817	28939	139
49	9	2580	62	1	1	0,003531	28799	102
50	xxx	xxx	xxx	xxx	xxx	xxx	28698	xxx

Tabuľková prvosobášnosť	71,30
Priemerný vek pri 1. sobáši	26,77
Dolný kvartil rozloženia tabuľkových sobášov	23,14
Vekový medián	25,67
Horný kvartil rozloženia tabuľkových sobášov	29,13

Tabuľky sobášnosti slobodných: Ženy, 1997–1998, jednovýchodná priama metóda

Vek	S_x	P_x	D_x	I_x	E_x	q_x^m	l_x^m	d_x^m
15	xxx	xxx	xxx	xxx	xxx	0,000000	100000	0
16	91	44262	17	7	1	0,002056	100000	206
17	402	44813	16	8	1	0,008972	99794	895
18	2456	48424	15	14	1	0,050720	98899	5016
19	3259	46920	13	10	3	0,069463	93883	6521
20	3656	43388	12	14	3	0,084264	87362	7361
21	3288	38326	13	8	4	0,085800	80000	6864
22	2920	32913	6	8	2	0,088719	73136	6489
23	2322	26752	6	9	3	0,086797	66648	5785
24	1713	21031	5	8	2	0,081449	60863	4957
25	1318	16277	7	6	2	0,080981	55905	4527
26	840	12290	6	5	3	0,068359	51378	3512
27	624	9663	2	6	1	0,064566	47866	3091
28	397	7837	6	5	1	0,050664	44776	2268
29	316	6416	4	3	0	0,049256	42507	2094
30	269	5673	4	6	0	0,047409	40413	1916
31	204	5263	5	2	1	0,038776	38497	1493
32	168	4819	5	2	0	0,034873	37005	1290
33	132	4491	6	2	0	0,029405	35714	1050
34	83	4045	6	2	1	0,020532	34664	712
35	80	3546	6	0	1	0,022583	33952	767
36	54	3512	9	3	0	0,015389	33185	511
37	49	3558	10	3	1	0,013787	32675	450
38	53	3202	3	0	0	0,016560	32224	534
39	37	3306	6	3	1	0,011199	31691	355
40	33	3198	5	0	1	0,010329	31336	324
41	30	3399	15	1	2	0,008847	31012	274
42	18	3306	15	1	1	0,005457	30738	168
43	23	3213	9	0	0	0,007168	30570	219
44	15	3190	19	3	0	0,004714	30351	143
45	12	2897	10	1	0	0,004149	30208	125
46	12	2859	17	2	1	0,004209	30082	127
47	7	2630	12	3	0	0,002666	29956	80
48	8	2319	10	0	0	0,003457	29876	103
49	11	2283	16	1	0	0,004834	29773	144
50	xxx	xxx	xxx	xxx	xxx	xxx	29629	xxx

Tabuľková prvosobášnosť	74,34
Priemerný vek pri 1. sobáši	24,61
Dolný kvartil rozloženia tabuľkových sobášov	20,93
Vekový medián	23,47
Horný kvartil rozloženia tabuľkových sobášov	26,76

Tabuľky sobášnosti slobodných: Muži, 1998–1999, jednovýchodná priama metóda

Vek	S_x	P_x	D_x	I_x	E_x	q_x^m	I_x^m	d_x^m
15	xxx	xxx	xxx	xxx	xxx	0,000000	100000	0
16	6	45859	22	11	4	0,000131	100000	13
17	28	45691	23	11	4	0,000613	99987	61
18	316	46772	43	8	5	0,006759	99926	675
19	636	48308	42	5	3	0,013171	99250	1307
20	1258	47393	51	7	2	0,026557	97943	2601
21	2108	45992	60	10	4	0,045861	95342	4372
22	2596	42660	44	16	2	0,060875	90969	5538
23	2858	38026	54	3	7	0,075216	85432	6426
24	2916	33260	37	5	10	0,087728	79006	6931
25	2546	26977	55	11	6	0,094464	72075	6808
26	1912	21794	39	5	8	0,087815	65266	5731
27	1548	17756	31	3	5	0,087263	59535	5195
28	1226	14681	33	6	3	0,083595	54340	4543
29	911	12178	30	4	2	0,074893	49797	3729
30	633	10161	29	7	2	0,062371	46068	2873
31	480	9056	27	4	0	0,053071	43194	2292
32	401	8584	42	4	4	0,046829	40902	1915
33	316	8060	39	6	1	0,039289	38987	1532
34	286	7564	35	9	1	0,037878	37455	1419
35	256	7020	36	7	4	0,036553	36036	1317
36	174	6318	37	3	2	0,027619	34719	959
37	135	6005	38	6	1	0,022543	33760	761
38	110	6028	60	5	0	0,018332	32999	605
39	78	5599	59	2	3	0,014006	32394	454
40	82	5558	69	2	0	0,014843	31940	474
41	62	5426	53	0	3	0,011486	31466	361
42	43	5058	71	5	1	0,008558	31105	266
43	40	4721	76	5	1	0,008538	30839	263
44	27	4477	90	5	0	0,006089	30575	186
45	29	4050	76	2	0	0,007227	30389	220
46	26	3891	78	1	0	0,006749	30170	204
47	20	3684	90	4	1	0,005494	29966	165
48	18	3272	80	5	3	0,005568	29801	166
49	16	2647	69	3	1	0,006122	29635	181
50	xxx	xxx	xxx	xxx	xxx	xxx	29454	xxx

Tabuľková prvosobášnosť	70,55
Priemerný vek pri 1. sobáši	27,26
Dolný kvartil rozloženia tabuľkových sobášov	23,48
Vekový medián	26,09
Horný kvartil rozloženia tabuľkových sobášov	29,73

Tabuľky sobášnosti slobodných: Ženy, 1998–1999, jednovýchodná priama metóda

Vek	S_x	P_x	D_x	I_x	E_x	q_x^m	l_x^m	d_x^m
15	xxx	xxx	xxx	xxx	xxx	0,000000	100000	0
16	95	43439	12	11	5	0,002187	100000	219
17	260	43714	15	11	4	0,005948	99781	594
18	1779	44925	14	10	7	0,039604	99188	3928
19	2618	44722	8	9	5	0,058542	95260	5577
20	3206	45167	14	11	6	0,070988	89683	6366
21	3009	40970	16	6	2	0,073455	83316	6120
22	2827	36296	10	7	3	0,077894	77196	6013
23	2646	31547	12	4	13	0,083903	71183	5972
24	2297	26608	8	10	9	0,086339	65211	5630
25	1670	21307	8	6	5	0,078391	59581	4671
26	1250	16806	12	12	4	0,074387	54910	4085
27	768	12980	6	0	6	0,059195	50825	3009
28	602	10149	11	6	0	0,059331	47817	2837
29	434	8096	12	6	4	0,053640	44980	2413
30	256	6761	6	7	6	0,037878	42567	1612
31	231	5739	10	2	4	0,040293	40955	1650
32	171	5057	6	4	3	0,033831	39305	1330
33	128	4803	9	3	0	0,026667	37975	1013
34	89	4472	4	0	0	0,019911	36962	736
35	82	4202	9	1	0	0,019533	36226	708
36	62	3824	7	1	1	0,016228	35519	576
37	75	3395	10	3	1	0,022117	34942	773
38	34	3343	6	0	3	0,010184	34169	348
39	29	3428	10	3	2	0,008471	33821	286
40	26	3074	9	0	1	0,008472	33535	284
41	25	3231	8	3	1	0,007745	33251	258
42	29	3135	10	1	0	0,009264	32993	306
43	16	3309	12	2	1	0,004843	32688	158
44	21	3238	19	0	2	0,006507	32529	212
45	21	3144	15	0	1	0,006696	32318	216
46	15	3118	17	4	0	0,004821	32101	155
47	15	2845	16	0	0	0,005287	31946	169
48	7	2810	12	0	0	0,002496	31778	79
49	14	2588	16	0	1	0,005427	31698	172
50	xxx	xxx	xxx	xxx	xxx	xxx	31526	xxx

Tabuľková prvosobášnosť	73,61
Priemerný vek pri 1. sobáši	24,95
Dolný kvartil rozloženia tabuľkových sobášov	21,15
Vekový medián	23,86
Horný kvartil rozloženia tabuľkových sobášov	27,19

Tabuľky sobášnosti slobodných: Muži, 1999–2000, jednovýchodná priama metóda

Vek	S_x	P_x	D_x	I_x	E_x	q_x^m	l_x^m	d_x^m
15	xxx	xxx	xxx	xxx	xxx	0,000000	100000	0
16	0	45590	25	12	2	0,000000	100000	0
17	15	45837	24	6	3	0,000327	100000	33
18	265	45646	31	6	2	0,005807	99967	581
19	534	46417	41	7	2	0,011509	99387	1144
20	1020	47631	52	7	5	0,021426	98243	2105
21	1707	46088	44	4	3	0,037055	96138	3562
22	2176	43834	61	9	3	0,049673	92576	4599
23	2811	40032	32	14	3	0,070237	87977	6179
24	2655	35107	47	14	5	0,075667	81798	6189
25	2648	30307	37	9	4	0,087419	75608	6610
26	2082	24379	24	13	4	0,085428	68999	5894
27	1692	19839	38	9	9	0,085368	63104	5387
28	1287	16173	37	8	6	0,079663	57717	4598
29	934	13428	37	5	1	0,069642	53119	3699
30	708	11242	19	8	3	0,063017	49420	3114
31	568	9503	32	12	4	0,059846	46306	2771
32	399	8553	32	9	1	0,046716	43534	2034
33	360	8140	33	7	0	0,044297	41501	1838
34	279	7713	29	13	3	0,036217	39662	1436
35	234	7251	31	9	1	0,032323	38226	1236
36	203	6731	32	8	2	0,030217	36990	1118
37	132	6110	47	3	2	0,021686	35873	778
38	106	5841	49	4	0	0,018218	35095	639
39	117	5865	50	5	2	0,020029	34455	690
40	92	5459	53	1	1	0,016935	33765	572
41	56	5410	59	1	0	0,010407	33193	345
42	57	5308	66	1	0	0,010805	32848	355
43	34	4948	85	5	0	0,006927	32493	225
44	37	4606	74	2	1	0,008097	32268	261
45	36	4371	72	1	0	0,008304	32007	266
46	16	3946	72	5	1	0,004090	31741	130
47	23	3789	88	2	0	0,006140	31611	194
48	20	3576	89	4	0	0,005660	31417	178
49	14	3174	76	3	4	0,004465	31239	139
50	xxx	xxx	xxx	xxx	xxx	xxx	31100	xxx

Tabuľková prvosobášnosť	68,90
Priemerný vek pri 1. sobáši	27,70
Dolný kvartil rozloženia tabuľkových sobášov	23,84
Vekový medián	26,59
Horný kvartil rozloženia tabuľkových sobášov	30,35

Tabuľky sobášnosti slobodných: Ženy, 1999–2000, jednovýchodná priama metóda

Vek	S_x	P_x	D_x	I_x	E_x	q_x^m	l_x^m	d_x^m
15	xxx	xxx	xxx	xxx	xxx	0,000000	100000	0
16	80	43215	13	15	5	0,001851	100000	185
17	222	43510	9	8	3	0,005103	99815	509
18	1451	44182	12	6	1	0,032844	99306	3262
19	2134	44224	19	9	3	0,048261	96044	4635
20	2692	42790	12	6	1	0,062917	91409	5751
21	2900	42311	12	6	2	0,068547	85658	5872
22	2729	37777	15	4	8	0,072258	79786	5765
23	2571	33295	5	6	9	0,077228	74021	5716
24	2419	28673	5	4	5	0,084374	68304	5763
25	1874	23863	6	6	6	0,078541	62541	4912
26	1340	19038	14	3	2	0,070410	57629	4058
27	888	15106	9	8	4	0,058794	53572	3150
28	644	11852	4	3	7	0,054355	50422	2741
29	437	9333	3	5	2	0,046823	47681	2233
30	315	7540	1	5	6	0,041783	45449	1899
31	221	6372	5	3	1	0,034691	43550	1511
32	179	5454	4	5	3	0,032826	42039	1380
33	138	4837	2	4	3	0,028533	40659	1160
34	116	4649	8	2	1	0,024970	39499	986
35	108	4348	11	0	0	0,024870	38512	958
36	66	4077	8	0	1	0,016206	37555	609
37	61	3744	8	3	0	0,016304	36946	602
38	52	3307	6	1	0	0,015736	36344	572
39	44	3296	6	1	1	0,013362	35772	478
40	26	3371	6	1	0	0,007719	35294	272
41	21	3043	12	1	0	0,006914	35021	242
42	18	3192	12	0	0	0,005650	34779	196
43	15	3093	8	2	0	0,004854	34583	168
44	14	3279	13	2	0	0,004277	34415	147
45	16	3217	20	1	0	0,004988	34268	171
46	7	3102	21	0	0	0,002264	34097	77
47	13	3088	18	2	0	0,004221	34020	144
48	12	2818	16	0	0	0,004270	33876	145
49	8	2769	11	2	0	0,002894	33731	98
50	xxx	xxx	xxx	xxx	xxx	xxx	33634	xxx

Tabuľková prvosobášnosť	71,35
Priemerný vek pri 1. sobáši	25,29
Dolný kvartil rozloženia tabuľkových sobášov	21,49
Vekový medián	24,24
Horný kvartil rozloženia tabuľkových sobášov	27,67

Tabuľky sobášnosti slobodných: Muži, 2000–2001, jednovýchodná priama metóda

Vek	S_x	P_x	D_x	I_x	E_x	q_x^m	l_x^m	d_x^m
15	xxx	xxx	xxx	xxx	xxx	0,000000	100000	0
16	3	44926	26	7	4	0,000067	100000	7
17	15	45575	32	5	8	0,000329	99993	33
18	248	45798	32	13	8	0,005417	99960	541
19	431	45353	22	13	4	0,009505	99419	945
20	766	45846	40	6	8	0,016716	98474	1646
21	1353	46561	41	8	3	0,029070	96828	2815
22	1841	44331	44	3	6	0,041551	94013	3906
23	2266	41603	48	3	3	0,054499	90107	4911
24	2574	37200	39	6	6	0,069230	85196	5898
25	2432	32416	45	7	5	0,075074	79298	5953
26	2239	27624	34	11	11	0,081103	73345	5948
27	1683	22282	39	5	8	0,075603	67396	5095
28	1342	18110	22	4	4	0,074148	62301	4619
29	1030	14852	29	4	5	0,069421	57681	4004
30	764	12463	35	7	4	0,061380	53677	3295
31	536	10520	34	5	5	0,051033	50382	2571
32	428	8910	27	2	3	0,048112	47811	2300
33	300	8126	38	4	1	0,036998	45511	1684
34	268	7756	34	7	1	0,034616	43827	1517
35	222	7414	27	6	1	0,029988	42310	1269
36	192	6994	35	3	2	0,027519	41041	1129
37	150	6507	35	1	2	0,023116	39912	923
38	118	5934	42	6	1	0,019948	38989	778
39	99	5689	42	4	1	0,017462	38212	667
40	74	5701	57	4	2	0,013043	37544	490
41	45	5313	48	2	1	0,008507	37055	315
42	38	5294	50	1	0	0,007211	36739	265
43	48	5188	74	1	1	0,009319	36474	340
44	37	4833	70	3	0	0,007709	36134	279
45	26	4498	74	3	0	0,005826	35856	209
46	26	4264	69	3	1	0,006146	35647	219
47	12	3861	76	0	0	0,003139	35428	111
48	22	3680	66	4	0	0,006029	35317	213
49	19	3469	68	4	1	0,005529	35104	194
50	xxx	xxx	xxx	xxx	xxx	xxx	34910	xxx

Tabuľková prvosobášnosť	65,09
Priemerný vek pri 1. sobáši	28,10
Dolný kvartil rozloženia tabuľkových sobášov	24,25
Vekový medián	26,99
Horný kvartil rozloženia tabuľkových sobášov	30,76

Tabuľky sobášnosti slobodných: Ženy, 2000–2001, jednovýchodná priama metóda

Vek	S_x	P_x	D_x	I_x	E_x	q_x^m	l_x^m	d_x^m
15	xxx	xxx	xxx	xxx	xxx	0,000000	100000	0
16	53	42898	15	12	2	0,001236	100000	124
17	167	43259	12	6	0	0,003861	99876	386
18	1177	43884	11	4	1	0,026823	99491	2669
19	1717	43552	13	4	6	0,039431	96822	3818
20	2166	42693	15	6	5	0,050743	93004	4719
21	2393	40486	11	3	9	0,059119	88285	5219
22	2519	39473	13	2	8	0,063831	83066	5302
23	2469	35020	7	5	10	0,070515	77764	5483
24	2381	30553	6	4	7	0,077942	72280	5634
25	1969	25997	11	4	12	0,075767	66646	5050
26	1456	21447	10	2	14	0,067923	61597	4184
27	1009	17215	7	6	7	0,058625	57413	3366
28	739	13858	6	2	8	0,053350	54047	2883
29	514	10916	9	3	4	0,047108	51164	2410
30	344	8723	5	3	3	0,039447	48754	1923
31	278	7135	3	1	6	0,038985	46830	1826
32	159	6027	3	1	3	0,026392	45005	1188
33	131	5243	3	2	3	0,024995	43817	1095
34	98	4653	8	0	2	0,021084	42722	901
35	90	4517	8	2	1	0,019940	41821	834
36	61	4212	5	2	1	0,014489	40987	594
37	56	3993	5	1	1	0,014033	40393	567
38	48	3660	7	1	1	0,013127	39826	523
39	36	3237	6	1	0	0,011130	39303	437
40	30	3238	10	1	2	0,009281	38866	361
41	20	3325	6	0	1	0,006021	38505	232
42	25	3019	7	0	2	0,008293	38273	317
43	20	3161	12	1	1	0,006339	37956	241
44	17	3076	16	2	0	0,005539	37715	209
45	20	3256	11	0	1	0,006154	37507	231
46	16	3175	10	0	0	0,005047	37276	188
47	16	3064	12	0	0	0,005232	37088	194
48	7	3068	14	0	0	0,002287	36894	84
49	12	2786	16	2	1	0,004319	36809	159
50	xxx	xxx	xxx	xxx	xxx	xxx	36650	xxx

Tabuľková prvosobášnosť	68,23
Priemerný vek pri 1. sobáši	25,77
Dolný kvartil rozloženia tabuľkových sobášov	21,92
Vekový medián	24,71
Horný kvartil rozloženia tabuľkových sobášov	28,21

Tabuľky sobášnosti slobodných: Muži, 2001–2002, jednovýchodná priama metóda

Vek	S_x	P_x	D_x	I_x	E_x	q_x^m	l_x^m	d_x^m
15	xxx	xxx	xxx	xxx	xxx	0,000000	100000	0
16	5	44784	21	8	9	0,000112	100000	11
17	12	44181	29	5	5	0,000272	99989	27
18	213	44853	26	7	8	0,004750	99962	475
19	371	45637	38	8	3	0,008132	99487	809
20	629	45061	40	6	4	0,013965	98678	1378
21	955	44926	46	12	6	0,021267	97300	2069
22	1604	44716	44	2	5	0,035890	95231	3418
23	1986	41835	47	6	8	0,047500	91813	4361
24	2387	38511	39	8	10	0,062015	87452	5423
25	2401	34094	45	6	10	0,070474	82028	5781
26	2200	29107	40	8	6	0,075633	76247	5767
27	1891	24785	30	11	9	0,076339	70481	5380
28	1505	19920	45	11	4	0,075624	65100	4923
29	1107	16295	33	14	7	0,067989	60177	4091
30	884	13385	36	11	2	0,066111	56086	3708
31	641	11416	30	6	5	0,056221	52378	2945
32	502	9846	24	10	4	0,051032	49433	2523
33	402	8715	27	11	3	0,046178	46910	2166
34	284	8034	33	8	4	0,035414	44744	1585
35	225	7870	34	5	3	0,028648	43160	1236
36	194	7622	31	6	3	0,025499	41923	1069
37	154	7136	37	6	0	0,021628	40854	884
38	126	6632	34	4	3	0,019046	39971	761
39	105	6234	47	3	3	0,016907	39209	663
40	84	6017	70	2	3	0,014043	38546	541
41	68	5996	50	7	0	0,011382	38005	433
42	58	5511	43	4	0	0,010562	37573	397
43	58	5543	56	4	0	0,010513	37176	391
44	34	5315	64	6	1	0,006433	36785	237
45	31	5089	61	2	0	0,006127	36548	224
46	33	4690	81	3	1	0,007096	36324	258
47	25	4422	74	4	0	0,005699	36067	206
48	11	4048	91	5	0	0,002747	35861	98
49	13	3956	91	1	0	0,003324	35763	119
50	xxx	xxx	xxx	xxx	xxx	xxx	35644	xxx

Tabuľková prvosobášnosť	64,36
Priemerný vek pri 1. sobáši	28,48
Dolný kvartil rozloženia tabuľkových sobášov	24,65
Vekový medián	27,49
Horný kvartil rozloženia tabuľkových sobášov	31,22

Tabuľky sobášnosti slobodných: Ženy, 2001–2002, jednovýchodná priama metóda

Vek	S_x	P_x	D_x	I_x	E_x	q_x^m	l_x^m	d_x^m
15	xxx	xxx	xxx	xxx	xxx	0,000000	100000	0
16	49	42081	12	11	6	0,001165	100000	116
17	152	42995	17	7	4	0,003536	99884	353
18	1048	42953	14	4	3	0,024402	99530	2429
19	1525	42893	13	5	1	0,035557	97102	3453
20	1921	42164	3	5	16	0,045568	93649	4267
21	2111	40524	6	8	10	0,052098	89382	4657
22	2361	37940	8	3	12	0,062244	84725	5274
23	2395	36340	9	6	9	0,065916	79451	5237
24	2347	31599	5	4	22	0,074302	74214	5514
25	2013	27045	15	3	15	0,074469	68700	5116
26	1615	22503	7	4	12	0,071792	63584	4565
27	1225	18253	13	4	18	0,067162	59019	3964
28	913	14697	5	3	15	0,062157	55055	3422
29	594	11779	6	2	5	0,050448	51633	2605
30	388	9249	8	1	10	0,041989	49028	2059
31	259	7556	2	4	7	0,034289	46970	1611
32	198	6247	6	3	9	0,031726	45359	1439
33	174	5544	2	0	8	0,031414	43920	1380
34	117	4875	5	3	3	0,024012	42540	1021
35	89	4472	8	2	1	0,019917	41519	827
36	73	4386	5	4	4	0,016653	40692	678
37	42	4167	4	1	3	0,010086	40014	404
38	50	4014	8	1	1	0,012469	39611	494
39	24	3736	4	3	1	0,006426	39117	251
40	42	3398	3	4	2	0,012362	38866	480
41	31	3377	8	1	0	0,009189	38385	353
42	23	3452	11	0	0	0,006673	38032	254
43	19	3118	8	0	1	0,006102	37779	231
44	24	3242	8	1	0	0,007411	37548	278
45	13	3218	12	2	0	0,004046	37270	151
46	13	3361	7	2	0	0,003871	37119	144
47	11	3303	15	0	2	0,003339	36975	123
48	7	3140	14	0	0	0,002234	36852	82
49	10	3150	20	1	2	0,003185	36769	117
50	xxx	xxx	xxx	xxx	xxx	xxx	36652	xxx

Tabuľková prvosobášnosť	68,23
Priemerný vek pri 1. sobáši	25,99
Dolný kvartil rozloženia tabuľkových sobášov	22,22
Vekový medián	25,09
Horný kvartil rozloženia tabuľkových sobášov	28,48

Tabuľky sobášnosti slobodných: Muži, 2002–2003, jednovýchodná priama metóda

Vek	S_x	P_x	D_x	I_x	E_x	q_x^m	l_x^m	d_x^m
15	xxx	xxx	xxx	xxx	xxx	0,000000	100000	0
16	1	43948	20	14	4	0,000023	100000	2
17	11	44757	30	13	6	0,000246	99998	25
18	146	44140	28	4	4	0,003309	99973	331
19	336	44613	34	6	9	0,007535	99642	751
20	567	45234	35	4	5	0,012540	98892	1240
21	932	44393	33	6	6	0,021002	97652	2051
22	1348	43931	44	5	6	0,030700	95601	2935
23	1842	43064	42	6	3	0,042793	92666	3965
24	2212	39797	53	6	6	0,055619	88700	4933
25	2455	36083	40	11	7	0,068072	83767	5702
26	2345	31647	38	6	7	0,074144	78065	5788
27	2097	26869	43	7	6	0,078106	72277	5645
28	1801	22867	30	9	6	0,078806	66631	5251
29	1376	18376	39	8	10	0,074964	61380	4601
30	1003	15162	29	9	4	0,066205	56779	3759
31	757	12473	35	10	5	0,060764	53020	3222
32	532	10747	26	7	5	0,049558	49798	2468
33	416	9327	31	10	1	0,044654	47330	2114
34	351	8294	32	5	2	0,042394	45217	1917
35	281	7721	30	6	2	0,036456	43300	1579
36	226	7613	29	7	3	0,029735	41721	1241
37	186	7400	37	5	2	0,025193	40481	1020
38	134	6951	47	4	3	0,019342	39461	763
39	127	6473	44	3	1	0,019684	38698	762
40	98	6082	41	3	1	0,016165	37936	613
41	82	5862	52	3	1	0,014048	37323	524
42	71	5884	64	2	0	0,012131	36799	446
43	51	5414	65	2	1	0,009476	36352	344
44	46	5431	70	2	0	0,008523	36008	307
45	34	5223	80	2	0	0,006559	35701	234
46	32	4999	72	0	0	0,006448	35467	229
47	24	4578	88	1	0	0,005293	35238	187
48	26	4328	92	2	0	0,006071	35051	213
49	11	3951	82	0	1	0,002814	34839	98
50	xxx	xxx	xxx	xxx	xxx	xxx	34741	xxx

Tabuľková prvosobášnosť	65,26
Priemerný vek pri 1. sobáši	28,84
Dolný kvartil rozloženia tabuľkových sobášov	25,01
Vekový medián	27,87
Horný kvartil rozloženia tabuľkových sobášov	31,61

Tabuľky sobášnosti slobodných: Ženy, 2002–2003, jednovýchodná priama metóda

Vek	S_x	P_x	D_x	I_x	E_x	q_x^m	l_x^m	d_x^m
15	xxx	xxx	xxx	xxx	xxx	0,000000	100000	0
16	31	40563	8	14	5	0,000764	100000	76
17	95	42105	13	13	3	0,002256	99924	225
18	846	43288	9	9	3	0,019544	99698	1949
19	1379	42563	18	5	7	0,032407	97750	3168
20	1728	41799	13	4	10	0,041350	94582	3911
21	1913	40499	21	3	3	0,047248	90671	4284
22	2108	38499	12	5	15	0,054770	86387	4731
23	2591	35997	13	4	12	0,071999	81655	5879
24	2582	33925	9	8	20	0,076133	75776	5769
25	2294	29118	10	7	11	0,078802	70007	5517
26	1789	24562	11	2	11	0,072866	64491	4699
27	1463	20542	10	5	9	0,071244	59791	4260
28	1078	16657	2	6	5	0,064719	55532	3594
29	770	13408	6	2	6	0,057450	51938	2984
30	479	10878	6	2	5	0,044052	48954	2157
31	369	8707	5	4	7	0,042399	46797	1984
32	234	7129	2	6	6	0,032828	44813	1471
33	190	5999	7	2	2	0,031690	43342	1374
34	119	5299	7	1	1	0,022472	41968	943
35	126	4741	8	1	4	0,026608	41025	1092
36	76	4328	1	2	1	0,017560	39934	701
37	77	4295	5	3	1	0,017934	39233	704
38	55	4088	9	3	0	0,013464	38529	519
39	41	3961	4	2	1	0,010355	38010	394
40	34	3687	5	1	0	0,009227	37617	347
41	28	3369	14	3	2	0,008327	37270	310
42	20	3329	9	2	0	0,006014	36959	222
43	23	3418	8	2	2	0,006737	36737	247
44	14	3080	10	1	0	0,004552	36489	166
45	20	3213	8	1	1	0,006232	36323	226
46	11	3185	12	1	0	0,003460	36097	125
47	10	3336	15	2	0	0,003003	35972	108
48	6	3275	15	0	0	0,001836	35864	66
49	17	3125	14	0	0	0,005452	35798	195
50	xxx	xxx	xxx	xxx	xxx	xxx	35603	xxx

Tabuľková prvosobášnosť	69,14
Priemerný vek pri 1. sobáši	26,31
Dolný kvartil rozloženia tabuľkových sobášov	22,63
Vekový medián	25,42
Horný kvartil rozloženia tabuľkových sobášov	28,83

Tabuľky sobášnosti slobodných: Muži, 2003–2004, jednovýchodná priama metóda

Vek	S_x	P_x	D_x	I_x	E_x	q_x^m	l_x^m	d_x^m
15	xxx	xxx	xxx	xxx	xxx	0,000000	100000	0
16	5	41840	16	13	1	0,000120	100000	12
17	13	43938	24	20	4	0,000296	99988	30
18	241	44724	27	17	6	0,005390	99958	539
19	428	43966	39	12	4	0,009738	99420	968
20	660	44240	31	6	5	0,014924	98452	1469
21	946	44631	44	15	4	0,021204	96982	2056
22	1337	43428	34	13	3	0,030795	94926	2923
23	1806	42538	32	21	6	0,042465	92003	3907
24	2279	41181	54	23	12	0,055370	88096	4878
25	2337	37532	37	16	7	0,062290	83218	5184
26	2360	33592	41	30	7	0,070274	78034	5484
27	2261	29262	33	17	12	0,077304	72551	5608
28	2000	24729	34	18	7	0,080914	66942	5417
29	1642	21037	43	27	7	0,078096	61525	4805
30	1168	16960	21	15	2	0,068884	56721	3907
31	857	14136	30	17	6	0,060666	52813	3204
32	606	11684	18	15	7	0,051888	49609	2574
33	607	10194	38	12	3	0,059630	47035	2805
34	400	8889	26	14	3	0,045037	44231	1992
35	288	7913	26	11	5	0,036442	42239	1539
36	230	7416	29	11	5	0,031062	40699	1264
37	216	7363	34	12	1	0,029382	39435	1159
38	196	7181	38	10	3	0,027353	38276	1047
39	149	6770	40	9	1	0,022061	37229	821
40	82	6304	47	7	3	0,013052	36408	475
41	97	5945	47	9	3	0,016373	35933	588
42	66	5727	55	6	0	0,011574	35345	409
43	75	5752	65	6	0	0,013106	34936	458
44	50	5299	53	4	0	0,009480	34478	327
45	32	5318	61	1	0	0,006051	34151	207
46	30	5111	78	3	2	0,005914	33944	201
47	29	4894	60	3	1	0,005961	33743	201
48	24	4467	69	1	1	0,005415	33542	182
49	19	4212	79	3	0	0,004552	33361	152
50	xxx	xxx	xxx	xxx	xxx	xxx	33209	xxx

Tabuľková prvosobášnosť	66,79
Priemerný vek pri 1. sobáši	28,93
Dolný kvartil rozloženia tabuľkových sobášov	24,98
Vekový medián	28,06
Horný kvartil rozloženia tabuľkových sobášov	31,91

Tabuľky sobášnosti slobodných: Ženy, 2003–2004, jednovýchodná priama metóda

Vek	S_x	P_x	D_x	I_x	E_x	q_x^m	l_x^m	d_x^m
15	xxx	xxx	xxx	xxx	xxx	0,000000	100000	0
16	5	41840	16	13	1	0,000120	100000	12
17	13	43938	24	20	4	0,000296	99988	30
18	241	44724	27	17	6	0,005390	99958	539
19	428	43966	39	12	4	0,009738	99420	968
20	660	44240	31	6	5	0,014924	98452	1469
21	946	44631	44	15	4	0,021204	96982	2056
22	1337	43428	34	13	3	0,030795	94926	2923
23	1806	42538	32	21	6	0,042465	92003	3907
24	2279	41181	54	23	12	0,055370	88096	4878
25	2337	37532	37	16	7	0,062290	83218	5184
26	2360	33592	41	30	7	0,070274	78034	5484
27	2261	29262	33	17	12	0,077304	72551	5608
28	2000	24729	34	18	7	0,080914	66942	5417
29	1642	21037	43	27	7	0,078096	61525	4805
30	1168	16960	21	15	2	0,068884	56721	3907
31	857	14136	30	17	6	0,060666	52813	3204
32	606	11684	18	15	7	0,051888	49609	2574
33	607	10194	38	12	3	0,059630	47035	2805
34	400	8889	26	14	3	0,045037	44231	1992
35	288	7913	26	11	5	0,036442	42239	1539
36	230	7416	29	11	5	0,031062	40699	1264
37	216	7363	34	12	1	0,029382	39435	1159
38	196	7181	38	10	3	0,027353	38276	1047
39	149	6770	40	9	1	0,022061	37229	821
40	82	6304	47	7	3	0,013052	36408	475
41	97	5945	47	9	3	0,016373	35933	588
42	66	5727	55	6	0	0,011574	35345	409
43	75	5752	65	6	0	0,013106	34936	458
44	50	5299	53	4	0	0,009480	34478	327
45	32	5318	61	1	0	0,006051	34151	207
46	30	5111	78	3	2	0,005914	33944	201
47	29	4894	60	3	1	0,005961	33743	201
48	24	4467	69	1	1	0,005415	33542	182
49	19	4212	79	3	0	0,004552	33361	152
50	xxx	xxx	xxx	xxx	xxx	xxx	33209	xxx

Tabuľková prvosobášnosť	71,19
Priemerný vek pri 1. sobáši	26,56
Dolný kvartil rozloženia tabuľkových sobášov	22,69
Vekový medián	25,67
Horný kvartil rozloženia tabuľkových sobášov	29,18

Tabuľky sobášnosti slobodných: Muži, 2004–2005, jednovýchodná priama metóda

Vek	S_x	P_x	D_x	I_x	E_x	q_x^m	l_x^m	d_x^m
15	xxx	xxx	xxx	xxx	xxx	0,000000	100000	0
16	5	41816	19	19	11	0,000120	100000	12
17	11	41830	18	18	5	0,000263	99988	26
18	213	43916	22	18	6	0,004851	99962	485
19	339	44468	39	27	6	0,007625	99477	759
20	491	43505	32	28	6	0,011287	98718	1114
21	717	43550	49	20	6	0,016470	97604	1608
22	1048	43651	43	36	1	0,024011	95996	2305
23	1475	42068	33	44	7	0,035061	93692	3285
24	1895	40713	44	45	8	0,046549	90407	4208
25	2194	38858	33	42	6	0,056460	86198	4867
26	2342	35167	40	44	13	0,066605	81332	5417
27	2256	31212	38	43	19	0,072296	75914	5488
28	2053	26973	32	46	15	0,076115	70426	5360
29	1877	22705	33	33	11	0,082689	65066	5380
30	1417	19370	39	44	11	0,073166	59685	4367
31	1016	15785	28	20	2	0,064385	55319	3562
32	777	13259	35	36	5	0,058611	51757	3033
33	581	11067	37	25	1	0,052529	48723	2559
34	569	9561	26	30	6	0,059519	46164	2748
35	367	8473	28	25	4	0,043332	43416	1881
36	305	7603	27	16	3	0,040153	41535	1668
37	198	7162	31	22	8	0,027679	39867	1103
38	211	7121	29	16	4	0,029666	38764	1150
39	164	6956	53	17	2	0,023641	37614	889
40	129	6590	44	14	1	0,019621	36725	721
41	106	6180	38	24	0	0,017172	36004	618
42	95	5809	40	10	2	0,016399	35386	580
43	57	5612	56	19	1	0,010191	34805	355
44	89	5617	54	7	0	0,015911	34451	548
45	51	5199	54	10	1	0,009852	33903	334
46	55	5226	76	3	3	0,010601	33569	356
47	37	5005	81	10	0	0,007445	33213	247
48	39	4806	70	8	0	0,008168	32965	269
49	34	4374	90	11	2	0,007846	32696	257
50	xxx	xxx	xxx	xxx	xxx	xxx	32440	xxx

Tabuľková prvosobášnosť	67,56
Priemerný vek pri 1. sobáši	29,69
Dolný kvartil rozloženia tabuľkových sobášov	25,63
Vekový medián	28,78
Horný kvartil rozloženia tabuľkových sobášov	32,80

Tabuľky sobášnosti slobodných: Ženy, 2004–2005, jednovýchodná priama metóda

Vek	S_x	P_x	D_x	I_x	E_x	q_x^m	I_x^m	d_x^m
15	xxx	xxx	xxx	xxx	xxx	0,000000	100000	0
16	42	38652	10	19	5	0,001087	100000	109
17	125	40182	10	23	2	0,003110	99891	311
18	737	40872	12	14	10	0,018034	99581	1796
19	1009	42021	12	24	6	0,024010	97785	2348
20	1410	42159	9	32	4	0,033437	95437	3191
21	1735	40370	8	29	7	0,042970	92246	3964
22	1891	38487	14	31	14	0,049132	88282	4337
23	2174	36782	17	39	19	0,059103	83945	4961
24	2375	34414	15	22	12	0,069018	78983	5451
25	2526	31314	12	34	18	0,080662	73532	5931
26	2166	28471	6	29	16	0,076068	67601	5142
27	1762	23981	8	20	18	0,073484	62459	4590
28	1513	20304	10	21	11	0,074517	57869	4312
29	1141	16977	9	16	16	0,067226	53557	3600
30	780	13870	14	15	12	0,056259	49956	2810
31	557	11385	8	17	11	0,048928	47146	2307
32	386	9582	8	13	8	0,040290	44839	1807
33	273	7803	4	7	8	0,034998	43032	1506
34	236	6446	7	15	10	0,036618	41526	1521
35	193	5532	9	6	10	0,034929	40006	1397
36	108	4922	12	7	3	0,021960	38608	848
37	89	4457	4	3	4	0,019980	37761	754
38	69	4116	7	5	5	0,016778	37006	621
39	63	4114	9	3	5	0,015334	36385	558
40	48	3944	13	3	3	0,012190	35827	437
41	38	3827	8	6	0	0,009932	35391	352
42	31	3599	15	1	1	0,008631	35039	302
43	26	3287	12	2	0	0,007922	34737	275
44	22	3235	15	7	3	0,006812	34461	235
45	21	3354	13	3	1	0,006271	34227	215
46	25	3017	4	4	1	0,008288	34012	282
47	18	3163	17	4	0	0,005703	33730	192
48	16	3143	24	0	2	0,005112	33538	171
49	21	3277	22	1	0	0,006429	33366	215
50	xxx	xxx	xxx	xxx	xxx	xxx	33152	xxx

Tabuľková prvosobášnosť	71,17
Priemerný vek pri 1. sobáši	27,11
Dolný kvartil rozloženia tabuľkových sobášov	23,27
Vekový medián	26,24
Horný kvartil rozloženia tabuľkových sobášov	29,82

Tabuľky sobášnosti slobodných: Muži, 2005–2006, jednovýchodná priama metóda

Vek	S_x	P_x	D_x	I_x	E_x	q_x^m	l_x^m	d_x^m
15	xxx	xxx	xxx	xxx	xxx	0,000000	100000	0
16	2	40388	18	18	3	0,000050	100000	5
17	12	41799	23	16	9	0,000287	99995	29
18	182	41815	23	20	2	0,004353	99966	435
19	277	43691	29	35	8	0,006340	99531	631
20	431	44111	34	37	7	0,009771	98900	966
21	639	43005	39	32	9	0,014862	97934	1455
22	844	42798	40	51	6	0,019719	96478	1902
23	1172	42597	32	62	10	0,027507	94576	2602
24	1549	40595	43	69	9	0,038149	91974	3509
25	1926	38811	44	63	13	0,049621	88466	4390
26	2124	36666	51	60	18	0,057935	84076	4871
27	2179	32816	34	55	19	0,066399	79205	5259
28	2034	28943	29	60	24	0,070268	73946	5196
29	1778	24920	29	47	10	0,071337	68750	4904
30	1515	20815	32	51	11	0,072770	63845	4646
31	1152	17948	33	40	12	0,064194	59199	3800
32	896	14761	35	32	6	0,060719	55399	3364
33	660	12476	30	45	8	0,052887	52035	2752
34	487	10471	24	25	7	0,046523	49283	2293
35	387	8986	26	29	3	0,043067	46991	2024
36	306	8100	27	24	3	0,037792	44967	1699
37	251	7285	29	18	3	0,034487	43267	1492
38	203	6949	38	29	5	0,029242	41775	1222
39	176	6896	33	22	7	0,025555	40554	1036
40	138	6753	41	18	2	0,020473	39517	809
41	129	6431	34	14	6	0,020100	38708	778
42	92	6060	47	16	2	0,015223	37930	577
43	68	5681	64	17	2	0,012022	37353	449
44	53	5515	68	13	4	0,009662	36904	357
45	61	5483	66	11	2	0,011183	36547	409
46	47	5104	62	4	0	0,009261	36138	335
47	49	5096	73	6	0	0,009679	35804	347
48	27	4897	90	8	2	0,005561	35457	197
49	32	4704	76	8	1	0,006853	35260	242
50	xxx	xxx	xxx	xxx	xxx	xxx	35018	xxx

Tabuľková prvosobášnosť	64,98
Priemerný vek pri 1. sobáši	30,12
Dolný kvartil rozloženia tabuľkových sobášov	26,07
Vekový medián	29,25
Horný kvartil rozloženia tabuľkových sobášov	33,28

Tabuľky sobášnosti slobodných: Ženy, 2005–2006, jednovýchodná priama metóda

Vek	S_x	P_x	D_x	I_x	E_x	q_x^m	l_x^m	d_x^m
15	xxx	xxx	xxx	xxx	xxx	0,000000	100000	0
16	33	38322	6	14	7	0,000861	100000	86
17	80	38675	11	10	4	0,002069	99914	207
18	734	40452	11	20	5	0,018144	99707	1809
19	833	40419	12	33	4	0,020605	97898	2017
20	1244	41430	5	36	11	0,030019	95881	2878
21	1447	41080	10	34	11	0,035218	93003	3275
22	1647	38865	11	48	22	0,042369	89727	3802
23	1876	36767	4	41	14	0,051008	85926	4383
24	2164	34925	12	54	20	0,061942	81543	5051
25	2241	32215	5	40	25	0,069553	76492	5320
26	2061	28638	12	36	30	0,071975	71172	5123
27	1838	26111	13	18	27	0,070421	66049	4651
28	1594	21866	4	24	16	0,072892	61398	4475
29	1261	18532	5	13	15	0,068057	56922	3874
30	907	15479	7	15	23	0,058624	53048	3110
31	647	12790	5	11	13	0,050600	49938	2527
32	490	10664	13	12	11	0,045975	47412	2180
33	331	8967	5	9	5	0,036915	45232	1670
34	239	7438	4	7	6	0,032139	43562	1400
35	187	6160	5	7	6	0,030367	42162	1280
36	137	5271	4	4	5	0,026004	40882	1063
37	90	4741	9	4	3	0,018999	39819	757
38	68	4357	10	6	4	0,015621	39062	610
39	76	4016	8	2	2	0,018943	38452	728
40	46	4042	9	4	2	0,011390	37723	430
41	41	3865	13	4	3	0,010625	37294	396
42	31	3770	11	4	0	0,008230	36898	304
43	27	3552	8	3	0	0,007607	36594	278
44	27	3248	9	1	2	0,008326	36316	302
45	16	3207	21	2	1	0,005005	36013	180
46	20	3311	12	3	0	0,006049	35833	217
47	18	2997	17	1	0	0,006022	35616	214
48	20	3125	7	2	1	0,006406	35402	227
49	20	3103	10	1	0	0,006455	35175	227
50	xxx	xxx	xxx	xxx	xxx	xxx	34948	xxx

Tabuľková prvosobášnosť	69,28
Priemerný vek pri 1. sobáši	27,54
Dolný kvartil rozloženia tabuľkových sobášov	23,61
Vekový medián	26,77
Horný kvartil rozloženia tabuľkových sobášov	30,40

Tabuľky sobášnosti slobodných: Muži, 2006–2007, jednovýchodná priama metóda

Vek	S_x	P_x	D_x	I_x	E_x	q_x^m	l_x^m	d_x^m
15	xxx	xxx	xxx	xxx	xxx	0,000000	100000	0
16	1	40388	12	16	5	0,000025	100000	2
17	19	41782	19	26	4	0,000455	99998	45
18	201	41830	27	65	5	0,004803	99952	480
19	275	43701	35	79	5	0,006290	99472	626
20	381	44043	41	88	4	0,008646	98846	855
21	557	42924	36	88	13	0,012971	97992	1271
22	811	42743	36	99	9	0,018962	96721	1834
23	1030	42494	38	95	11	0,024226	94887	2299
24	1440	40452	36	118	18	0,035570	92588	3293
25	1879	38714	48	104	17	0,048511	89295	4332
26	2139	36654	28	105	13	0,058306	84963	4954
27	2228	32798	35	99	13	0,067878	80009	5431
28	2162	28957	30	80	8	0,074608	74578	5564
29	2042	25023	25	95	9	0,081506	69014	5625
30	1697	20922	38	73	15	0,081072	63389	5139
31	1301	17993	27	76	14	0,072236	58250	4208
32	1055	14865	36	64	6	0,070920	54042	3833
33	791	12551	30	50	10	0,062998	50210	3163
34	595	10499	31	47	7	0,056648	47046	2665
35	492	9044	37	42	11	0,054419	44381	2415
36	348	8123	32	41	2	0,042823	41966	1797
37	264	7283	33	36	4	0,036251	40169	1456
38	227	6955	29	46	3	0,032606	38713	1262
39	185	6891	35	41	5	0,026845	37451	1005
40	152	6743	32	23	5	0,022565	36445	822
41	113	6431	51	34	2	0,017597	35623	627
42	116	6059	48	22	5	0,019194	34996	672
43	95	5686	67	21	1	0,016777	34324	576
44	61	5504	53	16	1	0,011121	33748	375
45	66	5468	61	20	0	0,012116	33373	404
46	40	5099	68	9	2	0,007892	32969	260
47	43	5082	69	7	1	0,008514	32709	278
48	38	4914	82	7	3	0,007795	32430	253
49	24	4676	88	11	0	0,005175	32177	167
50	xxx	xxx	xxx	xxx	xxx	xxx	32011	xxx

Tabuľková prvosobášnosť	67,99
Priemerný vek pri 1. sobáši	30,27
Dolný kvartil rozloženia tabuľkových sobášov	26,40
Vekový medián	29,53
Horný kvartil rozloženia tabuľkových sobášov	33,38

Tabuľky sobášnosti slobodných: Ženy, 2006–2007, jednovýchodná priama metóda

Vek	S_x	P_x	D_x	I_x	E_x	q_x^m	l_x^m	d_x^m
15	xxx	xxx	xxx	xxx	xxx	0,000000	100000	0
16	32	38308	9	20	4	0,000835	100000	84
17	111	38610	10	20	2	0,002875	99916	287
18	672	40005	9	42	7	0,016792	99629	1673
19	823	39663	4	58	3	0,020736	97956	2031
20	1094	40361	10	51	10	0,027095	95925	2599
21	1278	39698	11	62	12	0,032177	93326	3003
22	1621	37341	13	61	12	0,043390	90323	3919
23	1931	35024	6	64	13	0,055098	86404	4761
24	2135	32901	13	64	16	0,064857	81643	5295
25	2296	29989	13	45	31	0,076560	76348	5845
26	2210	26616	12	36	19	0,083025	70503	5853
27	2060	24089	10	42	23	0,085500	64649	5528
28	1730	20209	8	28	18	0,085601	59122	5061
29	1405	17087	5	23	20	0,082231	54061	4445
30	1145	14410	10	22	16	0,079470	49615	3943
31	777	12007	9	20	17	0,064728	45672	2956
32	578	10075	7	22	10	0,057355	42716	2450
33	419	8586	13	11	9	0,048832	40266	1966
34	301	7138	8	8	8	0,042192	38300	1616
35	201	5959	5	6	3	0,033736	36684	1238
36	169	5110	8	10	2	0,033072	35446	1172
37	103	4624	3	4	1	0,022275	34274	763
38	88	4263	3	9	2	0,020633	33511	691
39	66	3948	5	7	2	0,016717	32819	549
40	49	3961	11	3	1	0,012385	32271	400
41	31	3815	10	3	0	0,008133	31871	259
42	50	3726	13	5	2	0,013437	31612	425
43	30	3516	16	2	1	0,008551	31187	267
44	21	3217	9	0	1	0,006538	30920	202
45	24	3172	13	4	0	0,007577	30718	233
46	24	3279	16	1	1	0,007337	30485	224
47	18	2963	12	2	0	0,006085	30262	184
48	17	3098	10	2	0	0,005495	30077	165
49	17	3080	14	4	1	0,005529	29912	165
50	xxx	xxx	xxx	xxx	xxx	xxx	29747	xxx

Tabuľková prvosobášnosť	70,25
Priemerný vek pri 1. sobáši	27,70
Dolný kvartil rozloženia tabuľkových sobášov	23,83
Vekový medián	26,96
Horný kvartil rozloženia tabuľkových sobášov	30,58

Tabuľka rozvodovosti podľa dĺžky trvania manželstva v roku 1996

Dĺžka manželstva	q(x)	l(x)	d(x)
0	0,00229	100000	229
1	0,00874	99771	872
2	0,01247	98899	1233
3	0,01399	97666	1366
4	0,01500	96300	1445
5	0,01550	94855	1470
6	0,01268	93385	1184
7	0,01223	92201	1127
8	0,01077	91073	981
9	0,01059	90092	954
10	0,00916	89138	817
11	0,00919	88321	811
12	0,00860	87510	753
13	0,00737	86757	640
14	0,00796	86118	686
15	0,00736	85432	629
16	0,00623	84804	529
17	0,00616	84275	519
18	0,00690	83756	578
19	0,00635	83178	528
20	0,00645	82650	533
21	xxx	82116	xxx

Tabuľka rozvodovosti podľa dĺžky trvania manželstva v roku 1997

Dĺžka manželstva	q(x)	l(x)	d(x)
0	0,00271	100000	271
1	0,01021	99729	1018
2	0,01550	98711	1530
3	0,01763	97181	1713
4	0,01777	95468	1697
5	0,01824	93771	1711
6	0,01609	92060	1481
7	0,01568	90579	1420
8	0,01400	89159	1248
9	0,01315	87911	1156
10	0,01304	86754	1131
11	0,01173	85623	1004
12	0,01101	84619	932
13	0,01078	83687	902
14	0,01002	82785	829
15	0,01056	81956	866
16	0,00764	81090	620
17	0,00823	80471	662
18	0,00787	79809	628
19	0,00710	79180	563
20	0,00759	78618	596
21	xxx	78021	xxx

Tabuľka rozvodovosti podľa dĺžky trvania manželstva v roku 1998

Dĺžka manželstva	q(x)	l(x)	d(x)
0	0,00310	100000	310
1	0,00944	99690	941
2	0,01446	98749	1428
3	0,01796	97321	1748
4	0,01760	95573	1682
5	0,01939	93891	1821
6	0,01659	92070	1527
7	0,01628	90543	1474
8	0,01459	89069	1300
9	0,01367	87769	1200
10	0,01233	86569	1068
11	0,01273	85502	1089
12	0,01196	84413	1010
13	0,01156	83403	964
14	0,01074	82438	885
15	0,01088	81553	887
16	0,00936	80665	755
17	0,00899	79911	718
18	0,00744	79193	589
19	0,00788	78603	620
20	0,00785	77983	612
21	xxx	77371	xxx

Tabuľka rozvodovosti podľa dĺžky trvania manželstva v roku 1999

Dĺžka manželstva	q(x)	l(x)	d(x)
0	0,00321	100000	321
1	0,00946	99679	943
2	0,01646	98736	1625
3	0,01785	97111	1734
4	0,01970	95377	1879
5	0,01914	93499	1790
6	0,01791	91709	1643
7	0,01672	90066	1506
8	0,01599	88560	1416
9	0,01388	87144	1210
10	0,01458	85935	1253
11	0,01255	84681	1063
12	0,01259	83619	1053
13	0,01230	82566	1016
14	0,01093	81550	891
15	0,01000	80658	807
16	0,01041	79852	832
17	0,00897	79020	709
18	0,00804	78311	629
19	0,00802	77682	623
20	0,00797	77059	614
21	xxx	76445	xxx

Tabuľka rozvodovosti podľa dĺžky trvania manželstva v roku 2000

Dĺžka manželstva	q(x)	l(x)	d(x)
0	0,00183	100000	183
1	0,00986	99817	985
2	0,01438	98832	1421
3	0,01757	97411	1712
4	0,01809	95700	1731
5	0,01854	93968	1742
6	0,01725	92226	1591
7	0,01675	90636	1518
8	0,01689	89118	1505
9	0,01421	87613	1245
10	0,01257	86367	1086
11	0,01222	85281	1042
12	0,01087	84240	916
13	0,01153	83324	961
14	0,01089	82363	897
15	0,00927	81466	755
16	0,01030	80711	831
17	0,00895	79880	715
18	0,00914	79165	724
19	0,00861	78441	675
20	0,00728	77766	566
21	xxx	77200	xxx

Tabuľka rozvodovosti podľa dĺžky trvania manželstva v roku 2001

Dĺžka manželstva	q(x)	l(x)	d(x)
0	0,00000	100000	0
1	0,00495	100000	495
2	0,01666	99505	1658
3	0,01959	97847	1917
4	0,01767	95931	1695
5	0,02013	94236	1897
6	0,01804	92338	1665
7	0,01750	90673	1587
8	0,01685	89086	1501
9	0,01652	87585	1447
10	0,01513	86138	1304
11	0,01454	84835	1234
12	0,01334	83601	1115
13	0,01181	82486	974
14	0,01227	81512	1000
15	0,01118	80512	900
16	0,01125	79612	895
17	0,00959	78716	755
18	0,00960	77961	748
19	0,00937	77213	723
20	0,00935	76490	715
21	xxx	75775	xxx

Tabuľka rozvodovosti podľa dĺžky trvania manželstva v roku 2002

Dĺžka manželstva	q(x)	l(x)	d(x)
0	0,00304	100000	304
1	0,01034	99696	1031
2	0,01730	98665	1707
3	0,01989	96958	1928
4	0,02219	95030	2109
5	0,02127	92922	1977
6	0,02040	90945	1855
7	0,02014	89090	1795
8	0,01816	87295	1585
9	0,01829	85710	1567
10	0,01772	84143	1491
11	0,01645	82652	1360
12	0,01500	81292	1220
13	0,01433	80073	1147
14	0,01126	78926	889
15	0,01318	78037	1028
16	0,01350	77009	1040
17	0,01242	75969	943
18	0,01116	75026	838
19	0,01009	74188	749
20	0,00984	73440	723
21	xxx	72717	xxx

Tabuľka rozvodovosti podľa dĺžky trvania manželstva v roku 2003

Dĺžka manželstva	q(x)	l(x)	d(x)
0	0,00292	100000	292
1	0,01029	99708	1026
2	0,01560	98682	1539
3	0,01920	97143	1865
4	0,01901	95278	1811
5	0,02135	93466	1995
6	0,01975	91471	1806
7	0,02091	89665	1874
8	0,01862	87790	1634
9	0,01747	86156	1505
10	0,01656	84651	1402
11	0,01788	83249	1488
12	0,01502	81761	1228
13	0,01492	80533	1202
14	0,01381	79331	1096
15	0,01301	78236	1018
16	0,01124	77218	868
17	0,01210	76350	924
18	0,01161	75426	875
19	0,01281	74550	955
20	0,01135	73596	835
21	xxx	72761	xxx

Tabuľka rozvodovosti podľa dĺžky trvania manželstva v roku 2004

Dĺžka manželstva	q(x)	l(x)	d(x)
0	0,00257	100000	257
1	0,00952	99743	950
2	0,01627	98793	1607
3	0,01915	97186	1861
4	0,01988	95325	1895
5	0,02346	93430	2192
6	0,02061	91238	1881
7	0,02084	89357	1863
8	0,01862	87495	1629
9	0,01648	85865	1415
10	0,01745	84450	1474
11	0,01705	82976	1415
12	0,01686	81562	1375
13	0,01741	80187	1396
14	0,01529	78791	1205
15	0,01187	77586	921
16	0,01246	76665	955
17	0,01106	75710	837
18	0,01318	74872	987
19	0,01166	73885	862
20	0,01217	73024	889
21	xxx	72135	xxx

Tabuľka rozvodovosti podľa dĺžky trvania manželstva v roku 2005

Dĺžka manželstva	q(x)	l(x)	d(x)
0	0,00212	100000	212
1	0,01030	99788	1028
2	0,01559	98761	1539
3	0,01899	97221	1846
4	0,02264	95375	2159
5	0,02209	93216	2060
6	0,02036	91156	1856
7	0,02120	89300	1893
8	0,02023	87407	1768
9	0,02165	85639	1854
10	0,01824	83785	1528
11	0,01841	82257	1514
12	0,01912	80743	1544
13	0,01703	79199	1348
14	0,01678	77850	1307
15	0,01452	76544	1111
16	0,01309	75432	987
17	0,01355	74445	1009
18	0,01423	73436	1045
19	0,01303	72391	944
20	0,01294	71447	925
21	xxx	70523	xxx

Tabuľka rozvodovosti podľa dĺžky trvania manželstva v roku 2006

Dĺžka manželstva	q(x)	l(x)	d(x)
0	0,00188	100000	188
1	0,00970	99812	969
2	0,01723	98843	1703
3	0,02036	97141	1978
4	0,02371	95162	2256
5	0,02331	92906	2166
6	0,02311	90740	2097
7	0,02511	88643	2226
8	0,02386	86417	2062
9	0,02044	84355	1724
10	0,02071	82631	1712
11	0,02295	80919	1857
12	0,01874	79062	1481
13	0,01998	77581	1550
14	0,01851	76031	1408
15	0,01819	74623	1357
16	0,01661	73266	1217
17	0,01553	72049	1119
18	0,01492	70930	1058
19	0,01511	69872	1056
20	0,01367	68816	941
21	xxx	67875	xxx

Tabuľka rozvodovosti podľa dĺžky trvania manželstva v roku 2007

Dĺžka manželstva	q(x)	l(x)	d(x)
0	0,002320	100000	232
1	0,009911	99768	989
2	0,016294	98779	1610
3	0,020631	97170	2005
4	0,021941	95165	2088
5	0,022223	93077	2068
6	0,021479	91008	1955
7	0,022670	89054	2019
8	0,021338	87035	1857
9	0,021525	85178	1833
10	0,022390	83344	1866
11	0,019962	81478	1626
12	0,020115	79852	1606
13	0,019327	78245	1512
14	0,018223	76733	1398
15	0,017002	75335	1281
16	0,017594	74054	1303
17	0,014955	72751	1088
18	0,014734	71663	1056
19	0,014877	70607	1050
20	0,015518	69557	1079
21	xxx	68477	xxx

Zoznam použitej literatúry:

- [1] Lesný, I.: Stabilita a príčiny zániku manželstiev. Demografie 16, s. 219–223, 1974.
- [2] Rychtaříková, J.: Tabulky sňatečnosti a metody jejich konstrukce. Demografie 26 s.110–122, 1984.
- [3] Pavlík, Z., Rychtaříková, J., Šubrtová, A.: Základy demografie. Praha, Academia, 1986.
- [4] Vaňo, Boris (ed.): Populačný vývoj Slovenska 2006. Bratislava, INFOSTAT, 2007.

Vydal: **Inštitút informatiky a štatistiky**
Dúbravská cesta 3, 845 24 Bratislava

Vydanie: **Prvé**

V edícií: **Akty**

Pod číslom: **15**

Počet strán: **69**

Tlač: **INFOSTAT**

ISBN **978-80-89398-05-8**

EAN **9788089398058**

34-2008-A/15