

ANALÝZA VÝVOJA POČTU SOBÁŠOV A ROZVODOV V SR

Anna Berešová¹
Jozef Chajdiak²

Rodina je miestom vzniku života, formovania charakteru človeka, osvojenia si hodnôt ako najcennejšieho potenciálu človeka. Slovensko prechádza v súčasnosti výraznými zmenami v demografickom vývoji, ktoré sú najmä odrazom spoločensko-ekonomickej situácie a ktoré je možné označiť ako prechod na nový model reprodukčného správania obyvateľstva. Výrazný pokles sobášnosti a plodnosti, nepriaznivý vývoj rozvodovosti aj ostatných demografických udalostí spôsobujú ďalšie nerovnomernosti vo vekovej štruktúre obyvateľstva, zvyšujúce sa ekonomické zaťaženie obyvateľstva prináša zmeny v štruktúre rodín a domácností.

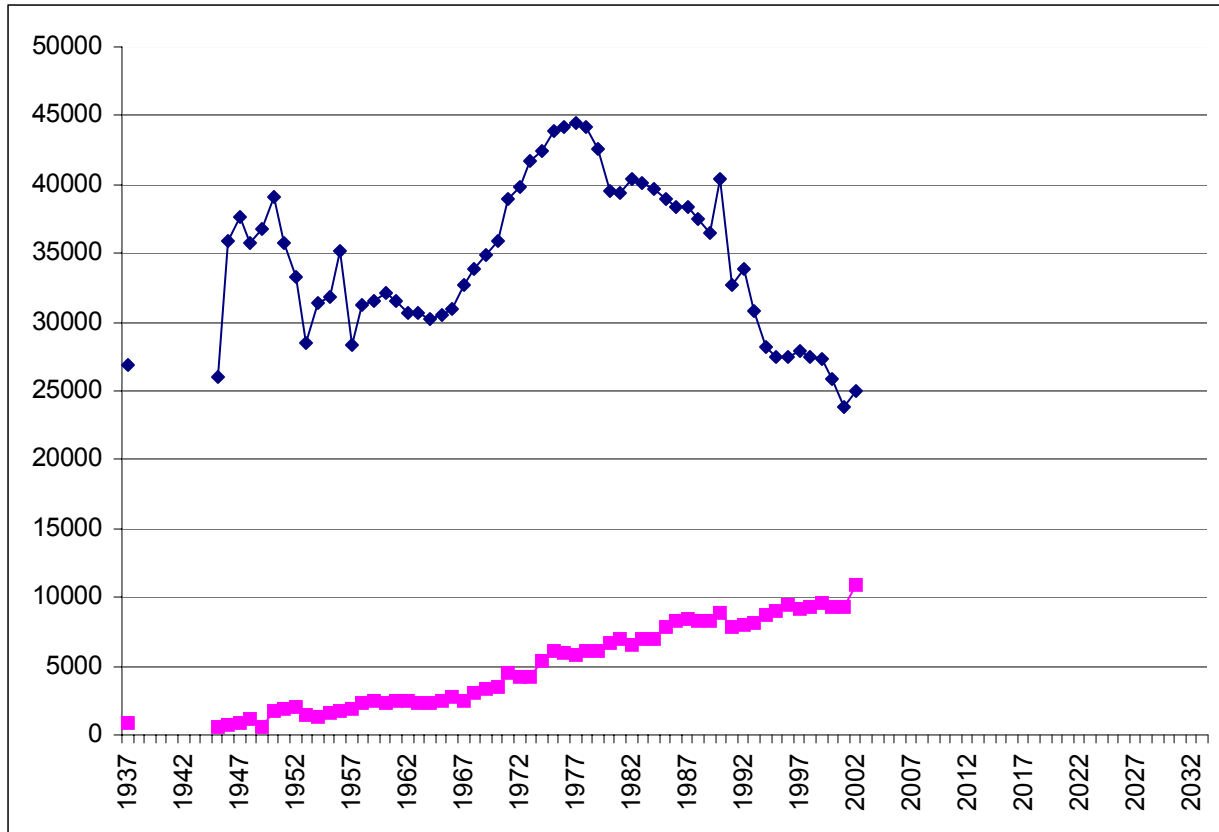
Jednými z dôležitých demografických udalostí formujúcich rodinu a vplývajúcich na zmenu v štruktúrovanosti rodinného života na Slovensku, sú sobáše a rozvody. Dlhodobý vývoj počtu sobášov a počtu rozvodov na Slovensku je znázornený na obr. 1.

Vidíme, že najvyšší počet sobášov (skoro 45 tisíc) bol v roku 1977, ktorý sa postupne znižuje na súčasných zhruba 25 tisíc v roku 2002. Z obrázku je zjavné, že sobášnosť od začiatku 90. rokov výrazne klesá, no skutočný obrat vo vývoji sobášnosti, ktorý zaznamenal zmenu demografického správania, začína po roku 1992. Tento stav odráža súvislosť s ekonomickou a sociálnou transformáciou, pretavenou do rastu životných nákladov, reformy sociálnej politiky, do zrušenia mladomanželských pôžičiek, spomaleniu až zastaveniu hromadnej bytovej výstavby.

Naopak počet rozvodov stúpa od roku 1945 (2200 rozvodov) na súčasných vyše 10 tisíc. Ešte stále je to na Slovensku približne len polovičná úroveň v porovnaní s niektorými vyspelými krajinami. Dá sa povedať, že Index rozvodovosti vzrástol od roku 1999 najmä zásluhou poklesu sobášnosti.

¹ Mgr. Anna Berešová – Ústav sociálnej medicíny LF UPJŠ v Košiciach

² Doc. Ing. Jozef Chajdiak, CSc. – profesor na Katedre štatistiky FHI EU v Bratislave



Obr. 1 Vývoj počtu sobášov a počtu rozvodov v Slovenskej republike

Pokles počtu sobášov následne spôsobuje pokles počtu narodených detí. Jednou z príčin poklesu počtu sobášov je život v neregistrovaných partnerských zväzkoch (už zhruba každé piate dieťa sa rodí mimo manželstva), hovorí sa o zložitej ekonomickej situácii, o nedostatku bytov, o budovaní kariéry. Je možné vysloviť úsudok, že neformálne spolužitie, ktoré začína formovať demografické správanie obyvateľstva, sa udomácňuje aj u nás. Nemožno ani vylúčiť, že je to len určitý odklad legalizácie vzťahu uzavretím manželstva do času, kedy sa naplnia podmienky pre založenie „zabezpečenej“ rodiny .

V každom prípade výrazný pokles počtu sobášov znamená dôležité zmeny v jednotlivých aspektoch rodiny aj spoločnosti ako celku. Rodina prestáva byť skupinou osôb zabezpečujúcich plodenie a výchovu detí. Uspokojovanie sexuálnych potrieb vo zväzku, ktorý je právne chránený štátom a morálne chránený cirkvou sa presúva mimo manželstva (údaje o príčinách rozvodov). V novej „rodine“ plodenie a výchova detí a sexuálne spolužitie partnerov zostáva, ale bez právnej a morálnej ochrany zo strany štátu a cirkví.

Novodobým fenoménom v globalizovanom svete v rámci sexuálneho spolužitia, sú náznaky vytvárania rodiny nového charakteru, kde plodenie detí

v spoločnom zväzku partnerov je nemožné. Jedná sa o partnerstvá homosexuálne orientovaných ľudí.

Aké príčiny, a ktoré faktory azda najviac ovplyvňujú zvyšovanie počtu rozvodov? Je jednou z príčin len emancipácia žien? Podriadené postavenie ženy v rodine predchádzajúcich storočí ich neuspokojuje. Ponižovanie, alkoholizmus spojený s násilím, ktoré musela žena zniesť v záujme zachovania rodiny v predchádzajúcich storočiach, riešia teraz ženy rozvodom. Príčinou rozvodov sú aj objektívne nehody partnerov, ktoré boli, sú a budú, a ktoré, len teraz pri zreteľne nižšej autorite cirkví a zreteľne menšom tlaku cirkví, sa riešia tak isto rozvodom.

Na zamyslenie je ako dlho má trvať rozumný partnerský vzťah, či od sobáša (resp. od zoznámenia sa) po smrť jedného, či oboch partnerov, alebo pár (on a ona resp. homosexuálny pár) si po určitom časovom období nájde iných partnerov a tým vytvorí iné páry. Aký je rozumný počet rozličných spolupartnerov v živote? Jeden alebo viac? A keď viac, koľko?

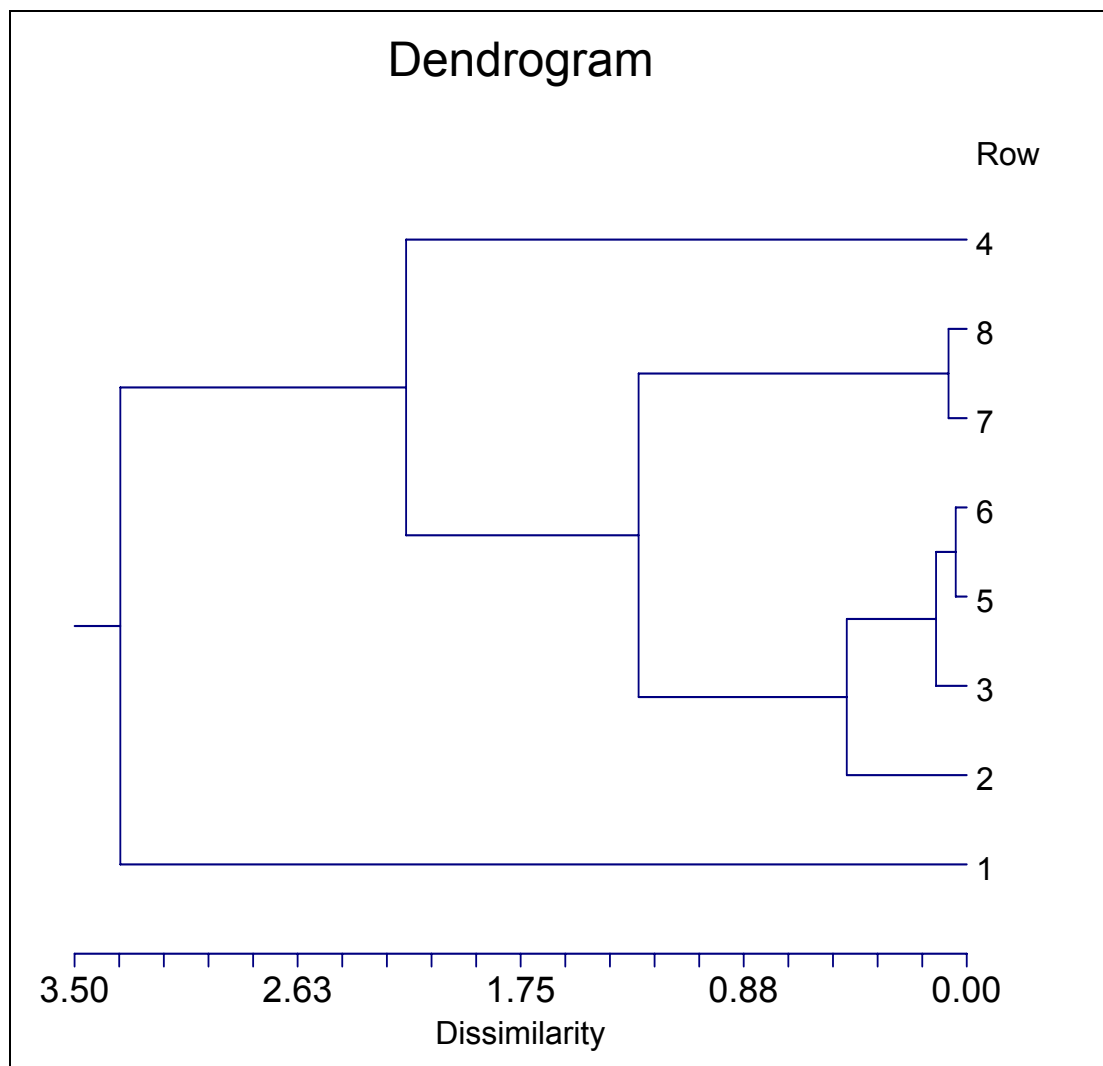
Stav rodiny v jednotlivých častiach sveta aj Slovenskej republiky je rozličný. Ak vyslovíme predpoklad, že rast počtu sobášov a pokles počtu rozvodov je rozumný smer vývoja, môžeme kraje Slovenska usporiadať podľa syntetickej vlastnosti „súdržnosť“. Potrebné údaje k analýze, za rok 2002 uvádza tab. 1. K usporiadaniu krajov sme použili metódu normovanej premennej [1; kap. 17.2]. Najlepšie sa umiestnil Prešovský kraj, najhoršie Nitriansky kraj a Banskobystrický kraj.

Tab.1 Usporiadanie krajov SR

Rok 2002									
Kraj	SS	SOB	ROZ	SOB/SS	ROZ/SS	Z1	Z2	Y	Poradie
Slovenská republika	5378595	25062	10960	4.66	2.04	0.02	-0.04	0.06	
Prešovský kraj	792405	4084	1052	5.15	1.33	1.52	-1.68	3.20	1
Žilinský kraj	692736	3322	1186	4.80	1.71	0.43	-0.79	1.22	2
Trenčiansky kraj	604212	2740	1103	4.53	1.83	-0.36	-0.53	0.17	3
Bratislavský kraj	599009	3035	1556	5.07	2.60	1.26	1.24	0.01	4
Trnavský kraj	550888	2527	1099	4.59	1.99	-0.21	-0.14	-0.06	5
Košický kraj	767020	3478	1605	4.53	2.09	-0.37	0.08	-0.45	6
Nitriansky kraj	711569	3057	1688	4.30	2.37	-1.09	0.73	-1.82	7
Banskobystrický kraj	660756	2819	1671	4.27	2.53	-1.18	1.09	-2.27	8
priemer				4.65	2.06				
Std				0.32767	0.43491				

(SS – Stredný stav obyvateľov, SOB – počet sobášov, ROZ – počet rozvodov, SOB/SS – hrubá miera sobášnosti, ROZ/SS – hrubá miera rozvodovosti, Z1, Z2 – normovanie premenné, Y – syntetická premenná, priemer – aritmetický priemer, std – smerodajná odchýlka)

Kraje sme tiež zozhlukovali hierarchickou centroidnou metódou. Dendrogram výsledkov zhlukovania je na obr. 2. Vidíme (tab.1, obr. 2), že Prešovský kraj je výrazne iný, charakterizuje ho veľká sobášnosť, malá rozvodovosť. Trochu menej odlišný je Bratislavský kraj s charakteristikou najvyššej rozvodovosti ale aj veľmi vysokou sobášnosťou. Banskobystrický a Nitriansky kraj majú najnižšiu sobášnosť a pomerne vysokú rozvodovosť. Ostatné kraje tvoria štvrtý zhluk.



Obr. 2 Dendrogram zozhlukovania krajov (kraje 1 až 8 – poradia v Tab.1)

Tab. 2 Usporiadanie okresov

Rok 2002

Okres	SS	SOB	ROZ	SOB/SS	ROZ/SS	Z1	Z2	Y	Poradie
Kežmarok	63825	410	64	6.42	1.00	2.72	-1.42	4.14	1
Námestovo	56417	320	24	5.67	0.43	1.55	-2.31	3.86	2
Tvrdošín	35258	207	23	5.87	0.65	1.86	-1.96	3.82	3
Medzilaborce	12588	70	13	5.56	1.03	1.38	-1.37	2.75	4
Bytča	30774	176	38	5.72	1.23	1.63	-1.06	2.69	5
Vranov nad Topľou	76757	429	88	5.59	1.15	1.42	-1.20	2.62	6
Košice IV	56962	386	145	6.78	2.55	3.27	0.96	2.31	7
Sabinov	54443	265	37	4.87	0.68	0.30	-1.92	2.22	8
Levoča	32008	172	39	5.37	1.22	1.09	-1.09	2.17	9
Čadca	92839	507	135	5.46	1.45	1.22	-0.72	1.95	10
Bardejov	76031	383	79	5.04	1.04	0.56	-1.36	1.93	11
Stará Ľubovňa	50960	229	28	4.49	0.55	-0.28	-2.12	1.84	12
Svidník	33531	152	29	4.53	0.86	-0.22	-1.63	1.41	13
Gelnica	30783	152	40	4.94	1.30	0.41	-0.96	1.37	14
Prešov	162463	814	234	5.01	1.44	0.52	-0.74	1.27	15
Senec	52443	269	87	5.13	1.66	0.71	-0.41	1.11	16
Trenčín	112709	545	164	4.84	1.46	0.25	-0.72	0.97	17
Poprad	104541	562	219	5.38	2.09	1.09	0.27	0.82	18
Stropkov	20982	98	29	4.67	1.38	-0.01	-0.83	0.83	19
Dolný Kubín	39402	182	53	4.62	1.35	-0.09	-0.89	0.80	20
Bratislava III	61577	323	128	5.25	2.08	0.89	0.24	0.65	21
Kysucké Nové Mesto	33839	159	52	4.70	1.54	0.04	-0.60	0.63	22
Snina	39547	182	57	4.60	1.44	-0.11	-0.74	0.63	23
Piešťany	63860	328	127	5.14	1.99	0.72	0.10	0.62	24
Košice III	30607	176	80	5.75	2.61	1.67	1.07	0.61	25
Bánovce nad Bebravou	38553	205	85	5.32	2.20	1.00	0.44	0.56	26
Trnava	126988	631	238	4.97	1.87	0.46	-0.07	0.53	27
Senica	60734	292	105	4.81	1.73	0.21	-0.30	0.50	28
Revúca	40861	186	61	4.55	1.49	-0.19	-0.66	0.47	29
Ilava	61759	270	82	4.37	1.33	-0.47	-0.92	0.45	30
Skalica	46705	226	85	4.84	1.82	0.25	-0.16	0.41	31
Bratislava I	44170	239	106	5.41	2.40	1.15	0.74	0.41	32
Sobrance	23648	98	27	4.14	1.14	-0.83	-1.21	0.38	33
Považská Bystrica	65050	300	109	4.61	1.68	-0.10	-0.38	0.28	34
Košice-okolie	107847	460	144	4.27	1.34	-0.64	-0.91	0.27	35
Spišská Nová Ves	93935	437	163	4.65	1.74	-0.04	-0.29	0.25	36
Myjava	29088	135	52	4.64	1.79	-0.05	-0.21	0.15	37
Humenné	64729	318	136	4.91	2.10	0.37	0.28	0.09	38
Topoľčany	74076	365	159	4.93	2.15	0.39	0.35	0.05	39
Púchov	45716	200	73	4.37	1.60	-0.47	-0.50	0.03	40
Žarnovica	27604	124	48	4.49	1.74	-0.29	-0.28	0.00	41

Tab.2 – 1. pokračovanie

Okres	SS	SOB	ROZ	SOB/SS	ROZ/SS	Z1	Z2	Y	Poradie
Partizánske	47831	220	92	4.60	1.92	-0.12	0.00	-0.12	42
Žilina	156489	688	291	4.40	1.86	-0.44	-0.10	-0.34	43
Malacky	64712	301	139	4.65	2.15	-0.04	0.35	-0.39	44
Bratislava IV	93015	493	262	5.30	2.82	0.97	1.38	-0.41	45
Košice I	68349	332	163	4.86	2.38	0.28	0.71	-0.43	46
Bratislava II	107958	567	301	5.25	2.79	0.90	1.34	-0.44	47
Nitra	163511	746	350	4.56	2.14	-0.18	0.34	-0.51	48
Zlaté Moravce	43462	177	72	4.07	1.66	-0.94	-0.41	-0.53	49
Trebišov	103919	437	191	4.21	1.84	-0.73	-0.13	-0.60	50
Pezinok	54429	280	152	5.14	2.79	0.73	1.34	-0.61	51
Nové Mesto nad Váhom	63395	264	115	4.16	1.81	-0.80	-0.17	-0.63	52
Galanta	94468	383	165	4.05	1.75	-0.97	-0.27	-0.70	53
Brezno	65712	272	125	4.14	1.90	-0.84	-0.03	-0.80	54
Šaľa	53950	244	126	4.52	2.34	-0.24	0.64	-0.88	55
Ružomberok	59255	267	138	4.51	2.33	-0.26	0.63	-0.89	56
Hlohovec	45306	194	96	4.28	2.12	-0.61	0.30	-0.92	57
Detva	33351	128	56	3.84	1.68	-1.31	-0.38	-0.93	58
Krupina	22772	97	49	4.26	2.15	-0.65	0.35	-1.00	59
Rimavská Sobota	82948	378	205	4.56	2.47	-0.19	0.85	-1.03	60
Liptovský Mikuláš	73817	320	169	4.34	2.29	-0.53	0.57	-1.10	61
Martin	97876	431	232	4.40	2.37	-0.42	0.69	-1.12	62
Turčianske Teplice	16770	65	31	3.88	1.85	-1.25	-0.11	-1.13	63
Prievidza	140111	601	331	4.29	2.36	-0.60	0.68	-1.28	64
Michalovce	109205	476	282	4.36	2.58	-0.49	1.02	-1.51	65
Dunajská Streda	112827	473	283	4.19	2.51	-0.75	0.90	-1.66	66
Komárno	107985	451	273	4.18	2.53	-0.78	0.94	-1.71	67
Košice II	79914	301	172	3.77	2.15	-1.42	0.35	-1.77	68
Banská Štiavnica	17081	60	33	3.51	1.93	-1.81	0.01	-1.83	69
Bratislava V	120705	563	381	4.66	3.16	-0.02	1.91	-1.92	70
Banská Bystrica	111823	543	377	4.86	3.37	0.28	2.24	-1.96	71
Veľký Krtíš	46559	185	117	3.97	2.51	-1.09	0.91	-2.01	72
Levice	119710	498	332	4.16	2.77	-0.80	1.31	-2.12	73
Poltár	23 076	74	42	3.21	1.82	-2.29	-0.16	-2.13	74
Zvolen	67681	293	200	4.33	2.96	-0.54	1.59	-2.13	75
Nové Zámky	148875	576	376	3.87	2.53	-1.26	0.93	-2.19	76
Lučenec	73 313	307	229	4.19	3.12	-0.76	1.85	-2.62	77
Žiar nad Hronom	47975	172	129	3.59	2.69	-1.70	1.18	-2.88	78
Rožňava	61851	223	198	3.61	3.20	-1.67	1.97	-3.64	79

(SS – Stredný stav obyvateľov, SOB – počet sobášov, ROZ – počet rozvodov, SOB/SS – hrubá miera sobášnosti, ROZ/SS – hrubá miera rozvodovosti, Z1, Z2 – normovanie premenné, Y – syntetická premenná)

Usporiadanie okresov Slovenskej republiky podľa údajov sobášnosti a rozvodovosti za rok 2002 uvádzame v tab. 2. Vidíme, že najlepšia situácia v demografickom správaní obyvateľstva je v okresoch Kežmarok, Námestovo a Tvrdošín. Na druhej strane peletónu je Lučenec, Žiar nad Hronom a Rožňava.

Čím je spôsobené toto správanie v štruktúre rodinného života v jednotlivých okresoch? Je treba hľadať súvislosti v ekonomickej sile regiónu, mesta? Či hľadať súvis v pôsobení náboženských zvyklostí a prikázaní? Alebo pripísať rast rozvodovosti atribútu modernity?

Literatúra:

[1] Chajdiak, J. – Komorník, J. – Komorníková, M.: Štatistické metódy. Bratislava, Statis 1999

Adresa autorov:

beresova@@central.medic.upjs.sk

chajdiak@euba.sk, chajdiak@statis.biz